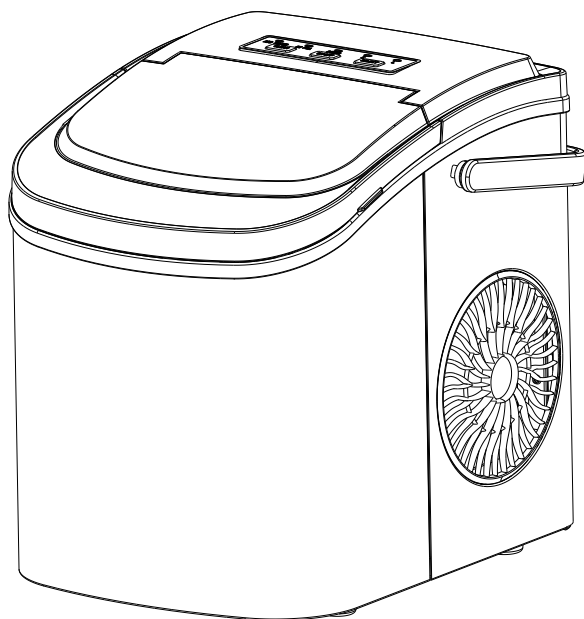


XZB001
HZB-12/H
HZB-12/SH

Ice Maker



SONGMICS
by SONGMICS HOME

LANGUAGE GUIDE

EN	-----	3-10
DE	-----	11-18
FR	-----	19-26
IT	-----	27-34
ES	-----	35-42
NL	-----	43-50
SE	-----	51-58
PL	-----	59-66
TR	-----	67-74

IMPORTANT: Please read all instructions carefully before use and keep this manual in a safe place for future reference.

IMPORTANT SAFETY INSTRUCTIONS

Your safety and the safety of others are very important.

This instruction manual contains important safety information for this appliance.

Always read and follow all safety instructions.

This is the safety alert symbol:



All safety messages will follow the safety alert symbol and the words "DANGER" or "WARNING".



DANGER



WARNING

These words mean:

You can be killed or seriously injured if you do not immediately follow these instructions.

All safety messages will identify the potential hazard, explain how to reduce the risk of injury, and describe what may happen if the instructions are not followed.

PREPARING YOUR ICE MAKER FOR USE

IMPORTANT SAFETY TIPS

When using electrical appliances, basic safety precautions should be followed to reduce the risk of fire, electric shock, and injury to persons or property. Read all instructions before using any appliance.

Do not operate this or any other appliance with a damaged cord. If the supply cord is damaged, it must be replaced by the manufacturer or its service agent or a similarly qualified person in order to avoid a hazard.

This ice-maker must be positioned so that the plug is accessible.

Connect to properly polarized outlets only. No other appliance should be plugged into the same outlet. Be sure that the plug is fully inserted into the receptacle.

Do not run the power cord over carpeting or other heat-insulating materials. Do not cover the cord. Keep the cord away from walkways, and do not immerse it in water.

Extension leads are not recommended as they may overheat and cause a fire risk. If an extension lead must be used, use No. 0.75 mm² minimum size and rated no less than 16A/250V~ with a plug.

Unplug the ice maker before cleaning or making any repairs or servicing.

Exercise caution and use reasonable supervision when the appliance is used near children.

Indoor use only. Do not use outdoors. Keep the ice maker away from direct sunlight and heat sources. Maintain at least 100 mm (4") clearance at the back and both sides for ventilation.

Use drinking (potable) water only. Do not use any other liquids.

Do not clean your ice maker with flammable fluids. The fumes can create a fire hazard or explosion.

Do not tip over.

If the ice maker has been brought indoors from cold outdoor conditions, allow it to stand at room temperature for several hours before connecting to the mains.

This appliance is not intended for use by persons (including children) with reduced physical, sensory, or mental capabilities, or lack of experience and knowledge, unless they have been given supervision or instruction concerning use of the appliance by a person responsible for their safety.

Children should be supervised to ensure that they do not play with the appliance.

This appliance must be earthed.

Do not store explosive substances such as aerosol cans with flammable propellant in this appliance.

This appliance is intended to be used in household and similar applications, such as

- staff kitchen areas in shops, offices, and other working environments;
- farm houses and by clients in hotels, motels, and other residential-type environments;
- bed and breakfast type environments;
- catering and similar non-retail applications.



WARNING: Risk of fire/flammable materials used.

Dispose of this appliance in accordance with local regulations for appliances containing flammable blowing gas.

WARNING: Risk of fire/flammable materials used. Dispose of this appliance in accordance with local regulations for appliances containing flammable blowing gas.

WARNING: Keep ventilation openings in the appliance enclosure or built-in structure clear of obstruction at all times.

WARNING: Do not damage the refrigerant circuit.

WARNING: Do not use mechanical devices or other means to accelerate the defrosting process or ice harvesting process, other than those recommended by the manufacturer.

WARNING: Do not use other types of electrical appliances inside the ice-maker.

WARNING: When positioning the appliance, ensure the supply cord is not trapped or damaged.

WARNING: Do not locate multiple portable socket-outlets or portable power supplies at the rear of the appliance.

WARNING: This appliance must be earthed.

IMPORTANT: The wires in this mains lead are colored in accordance with the following code:

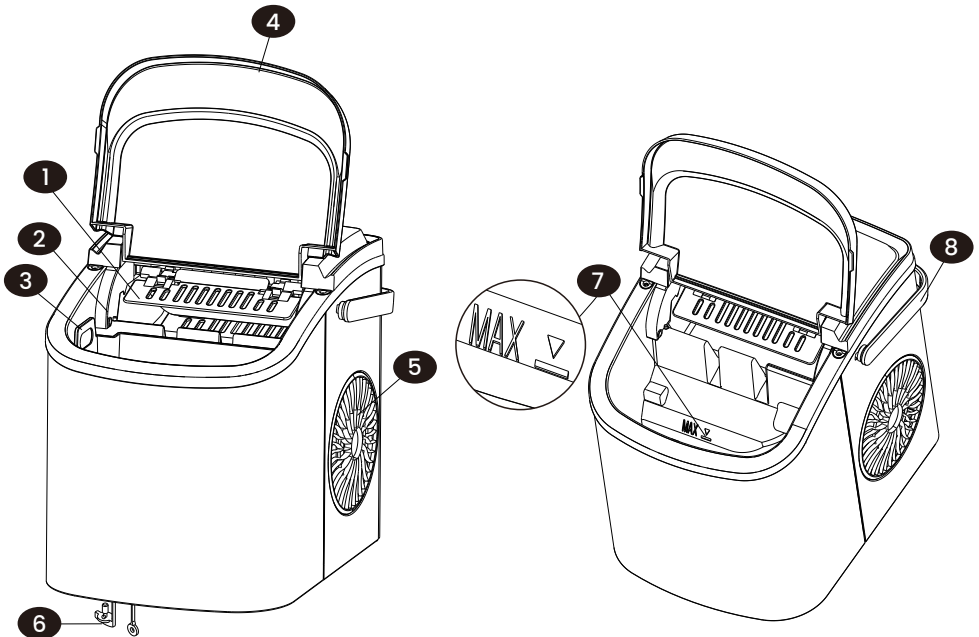
Green or Green with a Yellow Stripe: Earth
Blue: Neutral
Brown: Live

To avoid a hazard due to the instability of the appliance, it must be placed on an even or flat surface.

PRODUCT OVERVIEW

Parts Identification

- 1. Ice Scoop Window
- 2. Ice Full Sensor
- 3. Ice Basket
- 4. Lid with Transparent Viewing Window
- 5. Air Exhaust Vent
- 6. Water Drain Cap (Located at the front bottom of the appliance)
- 7. MAXIMUM WATER LEVEL: Remove the ice basket; you can see the water level mark.
- 8. Handle



TECHNICAL PARAMETERS

Model	HZB-12/H	HZB-12/SH
SKU	XZB001B1EU XZB001B1UK	XZB001E1EU XZB001E1UK
Power	220-240V~/50Hz	220-240V~/50Hz
Dimension(W*D*H)	222*294*290 mm	222*294*290 mm
Protection Type	I	I
Climate Type	SN/N/ST/T	SN/N/ST/T
Ice Making Current	0.8A	0.8A
Ice Harvest Current	1.0A	1.0A
Refrigerant	R600a/15g	R600a/15g
Net Weight	6.0 kg	6.1 kg
Vesicant	C ₅ H ₁₀	C ₅ H ₁₀
Enclosure	Plastic	Stainless

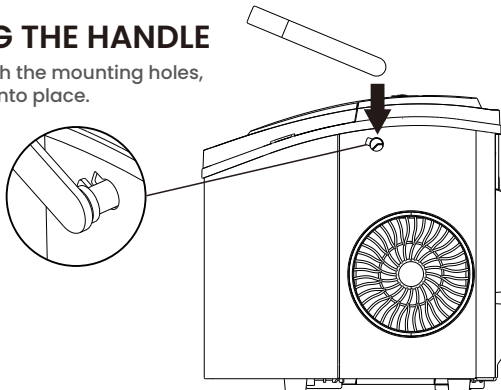
UNPACKING AND SETUP

1. Remove all outer and inner packaging. Check that the ice basket and ice scoop are included. If any parts are missing or damaged, contact customer service.
2. Remove all protective tapes and packing materials used to secure the ice basket and ice scoop. Clean the water tank and ice basket before first use.
3. Place the appliance on a stable, level worktop. Keep it away from direct sunlight and heat sources (for example, a cooker, oven, radiator, or heater). Ensure a minimum clearance of 100 mm (4") at the back and both sides for ventilation. Do not install the appliance inside enclosed cabinets or unventilated spaces.
4. Leave the appliance upright for at least 1 hour before connecting to the mains, to allow the refrigerant to settle.
5. Position the appliance so that the mains plug remains easily accessible.

WARNING: Use potable (drinking) water only. Do not use any other liquids.

ASSEMBLING THE HANDLE

Align the handle with the mounting holes, then press it firmly into place.



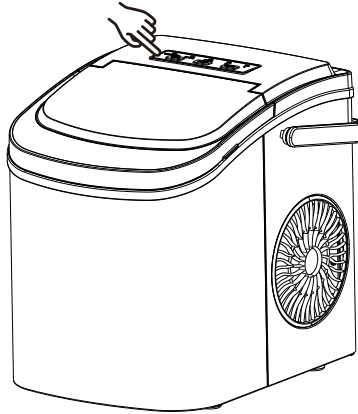
CONNECT TO POWER

⚠ DANGER

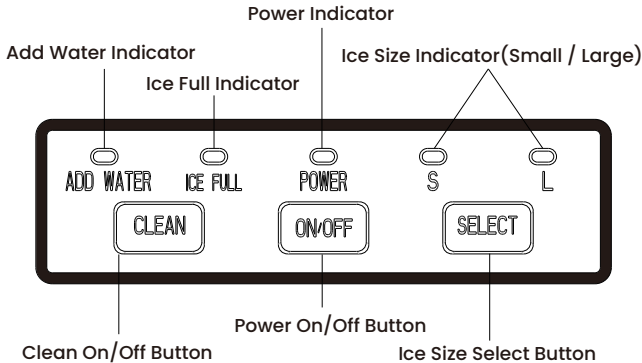
Improper use of the earthed plug may result in electric shock. Do not use the appliance if the plug or power cord is damaged. Disconnect it from the mains and contact customer service or a qualified electrician.

1. This appliance must be earthed. It is fitted with a three-pin plug designed for use with a standard earthed socket to reduce the risk of electric shock.
2. Plug the appliance into a dedicated, correctly installed earthed wall socket. Never cut off or remove the earth pin from the plug. If you have any questions about the power supply or earthing, consult a qualified electrician.
3. This appliance must be connected to a 220–240 V~, 50 Hz mains supply via a properly earthed socket outlet.

Control Panel Location and Function



Control Panel: Provides simple touch controls and clear indicator lights for easy operation.



Automatic Self-Cleaning Program

Plug in the appliance. When the ice maker is in Standby mode and the Power indicator light is flashing, press the "CLEAN" button to start the self-cleaning program. The program runs for about 30 minutes, and the "S" and "L" indicators flash alternately. When finished, unplug the appliance and drain the tank using the bottom drain outlet.

USING YOUR ICE MAKER

1. Open the lid and remove the ice basket. Fill the water tank with drinking (potable) water. Do not exceed the MAX water level mark.
2. Press the "ON/OFF" button on the control panel to start the ice-making cycle.
3. Press the "Select" button to choose the ice cube size. If the room temperature is below 15°C, select Small to reduce ice cubes sticking together.
4. Ice-making takes approximately 6–13 minutes, depending on the selected size and room temperature. Recommended room temperature: 10–43°C.

5. If the water pump cannot draw water, the appliance will stop, and the "ADD WATER" indicator will light. Press the "ON/OFF" button to switch the appliance off. Refill the tank to the MAX mark. Press the "ON/OFF" button again to restart. Wait at least 3 minutes before restarting to allow the refrigerant in the compressor to settle.

6. When the ice basket is full, the appliance will stop, and the "ICE FULL" indicator will light.

WARNING: Direct sunlight or reflected sunlight may affect the infrared sensor. If the appliance does not stop when the basket is full, move it away from sunlight.

7. Replace the water in the tank every 24 hours for hygiene. If the appliance will not be used for a long period, drain all water and dry the tank.

CLEANING AND MAINTENANCE

Before first use, clean the ice maker thoroughly.

1. Remove the ice basket.
2. Wipe the interior with a soft cloth, warm water, and a small amount of mild detergent.
3. Rinse the interior with clean water. Drain the water by removing the drain cap at the front bottom of the appliance.
4. Clean the outside of the appliance regularly using a soft cloth with mild detergent and warm water.
5. Dry all surfaces with a clean, soft cloth.
6. If the appliance will not be used for an extended period, drain all water completely and dry the interior.

TROUBLESHOOTING

ISSUE	POSSIBLE CAUSE	SOLUTION
"ADD WATER" indicator on	Water level is low	Stop the appliance. Fill the water tank. Press "ON/OFF" button to restart.
"ICE FULL" indicator on	Ice basket is full	Remove the ice from the basket. To force the appliance to continue for 10 additional cycles, press and hold the "Select" button for 5 seconds.

Ice cubes sticking together	Ice-making cycle is too long	Stop the appliance. Allow the ice to melt, then restart. Select the Small ice size.
	Water temperature is too low	Replace the water. Use water at 8–32°C.
Ice-making cycle appears normal but no ice forms	Room or water temperature is too high	Ensure room temperature is 10–43°C and water temperature is 8–32°C.
	Refrigerant has leaked	Contact customer service or a qualified technician.
	Cooling system pipe is blocked	Contact a qualified technician for inspection.

FAQ

1. How often should I clean the ice maker?

Clean the appliance according to how often you use it. For daily use, clean the appliance at least once a week. Scale build-up can restrict water flow and reduce performance.

2. How do I clean the appliance?

Clean the appliance using a weak lemon-water solution or a weak white vinegar and water solution. After cleaning, drain the appliance immediately and rinse thoroughly with clean water. Drain and refill the water tank at least once every 3 days to reduce mineral build-up.

3. Why are my ice cubes cloudy?

Cloudy ice is usually caused by minerals or impurities in the water. Use filtered water or bottled drinking water. If tap water quality is poor, use a water filter.

4. Can I use milk, juice, or other liquids to make ice?

No. Use drinking (potable) water only. Other liquids may block internal water passages and damage the appliance.

5. Why do the ice cubes melt quickly?

This appliance makes ice but does not store it like a freezer. Ice melts faster in warm environments. Keep the lid closed and transfer ice to a freezer if it will not be used immediately.

6. Why do the ice cubes smell like plastic?

A slight odour may occur when the appliance is new. Clean the interior using a weak lemon-water solution, then run several ice-making cycles and discard the first batches of ice. Rinse and refill with clean drinking water.

7. Why is the appliance making noise?

Low operating noise is normal. Keep the lid closed to reduce noise. If unusual pump noise occurs, switch off the appliance, clean the water tank and filter area, then restart.

8. Why is water leaking from the appliance?

Check that the drain cap is fitted correctly and tightened securely. Ensure the appliance is placed on a level surface. If leaking continues, stop using the appliance and contact customer service.

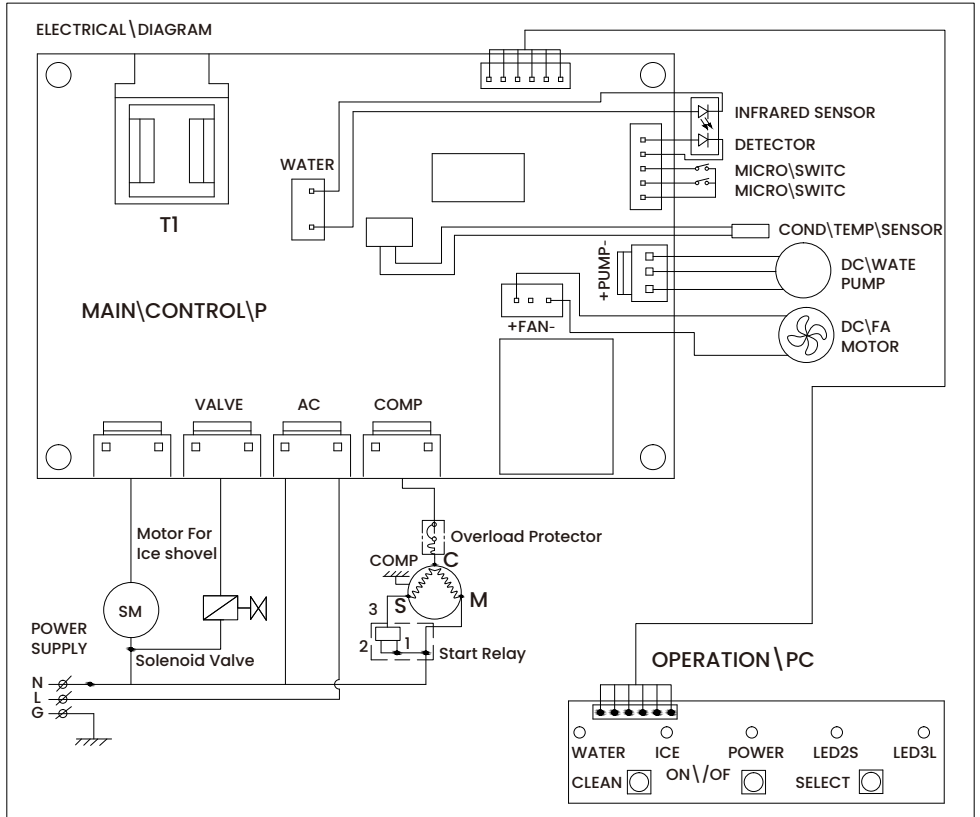
Warranty

We provide a limited 1-year warranty for products purchased new and unused from SONGMICS, with proof of purchase. The warranty covers defects caused by faulty manufacture, parts, or workmanship during the warranty period.

The warranty does not cover damage caused by:

- (a) normal wear and tear;
- (b) misuse, mishandling, accident, or failure to follow the instructions;
- (c) liquid ingress or foreign objects;
- (d) servicing or modification by anyone not authorised by SONGMICS;
- (e) commercial or non-household use.

CIRCUIT DIAGRAM



WICHTIG: Bitte lesen Sie diese Anleitung vor der Benutzung vollständig durch und bewahren Sie sie für ein späteres Nachschlagen gut auf.

WICHTIGE SICHERHEITSHINWEISE

Ihre Sicherheit und die Sicherheit anderer Personen sind sehr wichtig.

Diese Bedienungsanleitung enthält wesentliche Informationen zum sicheren Umgang mit diesem Gerät.

Lesen und befolgen Sie alle Sicherheitshinweise sorgfältig.

Dieses Symbol kennzeichnet Sicherheitshinweise:



Alle Sicherheitshinweise sind mit dem Sicherheitssymbol und den Signalwörtern „GEFAHR“ oder „WARNUNG“ gekennzeichnet.



GEFAHR



WARNUNG

Diese Signalwörter bedeuten:

Wenn Sie diese Anweisungen nicht umgehend befolgen, besteht Lebensgefahr bzw. die Gefahr schwerer Verletzungen.

Alle Sicherheitshinweise beschreiben die mögliche Gefahr, erklären, wie Sie das Risiko einer Verletzung verringern können, und was passieren kann, wenn die Anweisungen nicht beachtet werden.

VORBEREITUNG DES GERÄTS WICHTIGE SICHERHEITSTIPPS

Bei der Verwendung von Elektrogeräten sind grundlegende Sicherheitsmaßnahmen zu beachten, um Brandgefahr, einen elektrischen Schlag sowie Verletzungen von Personen oder Schäden an Gegenständen zu vermeiden. Lesen Sie alle Anweisungen, bevor Sie das Gerät benutzen.

Betreiben Sie dieses oder ein anderes Gerät niemals mit beschädigter Anschlussleitung. Ist die Anschlussleitung beschädigt, muss sie vom Hersteller, seinem Kundendienst oder einer ähnlich qualifizierten Fachkraft ersetzt werden, um Gefährdungen zu vermeiden.

Das Gerät ist so aufzustellen, dass der Netzstecker jederzeit leicht zugänglich ist.

Schließen Sie das Gerät nur an ordnungsgemäß installierte, polarisierte Steckdosen an. An derselben Steckdose sollten keine weiteren Geräte betrieben werden. Achten Sie darauf, dass der Stecker vollständig in der Steckdose sitzt.

Führen Sie das Netzkabel nicht über Teppiche oder andere wärmeisolierende Materialien. Decken Sie das Kabel nicht ab. Halten Sie das Kabel von Durchgangsbereichen fern und tauchen Sie es nicht in Wasser.

Verlängerungsleitungen werden nicht empfohlen, da sie überhitzen und Brandgefahr verursachen können. Wenn eine Verlängerungsleitung unvermeidbar ist, verwenden Sie ausschließlich Leitungen mit einem Mindestquerschnitt von 0,75 mm² und einer Nennleistung von mindestens 16A/250V~ mit Stecker.

Ziehen Sie vor jeder Reinigung, Wartung oder Reparatur den Netzstecker des Geräts.

Seien Sie besonders vorsichtig und beaufsichtigen Sie das Gerät, wenn es in der Nähe von Kindern betrieben wird.

Nur für den Gebrauch in Innenräumen. Nicht im Freien verwenden. Halten Sie das Gerät von direkter Sonneneinstrahlung und Wärmequellen fern. Lassen Sie an der Rückseite und an beiden Seiten mindestens 10 cm Abstand für eine ausreichende Belüftung.

Verwenden Sie ausschließlich Trinkwasser. Andere Flüssigkeiten dürfen nicht eingefüllt werden.

Reinigen Sie das Gerät nicht mit brennbaren Flüssigkeiten. Deren Dämpfe können zu Brandgefahr oder sogar Explosionen führen.

Nicht kippen.

Wurde das Gerät aus einer kalten Umgebung in einen warmen Raum gebracht, lassen Sie es mehrere Stunden bei Raumtemperatur stehen, bevor Sie es an das Stromnetz anschließen.

Dieses Gerät ist nicht dazu bestimmt, von Personen (einschließlich Kindern) mit eingeschränkten körperlichen, sensorischen oder geistigen Fähigkeiten oder mit mangelnder Erfahrung und/oder mangelndem Wissen benutzt zu werden, es sei denn, sie werden durch eine für ihre Sicherheit verantwortliche Person beaufsichtigt oder entsprechend unterwiesen.

Kinder sind zu beaufsichtigen, um sicherzustellen, dass sie nicht mit dem Gerät spielen.

Dieses Gerät muss geerdet sein.

Lagern Sie keine explosionsgefährlichen Stoffe, wie z.B. Sprühdosen mit brennbarem Treibgas, in diesem Gerät.

Dieses Gerät ist für den Gebrauch im Haushalt und in ähnlichen Anwendungen bestimmt, zum Beispiel:

- in Personalküchen in Läden, Büros und anderen Arbeitsumgebungen
- in landwirtschaftlichen Betrieben sowie für die Nutzung durch Gäste in Hotels, Motels und anderen wohnähnlichen Umgebungen
- in Pensionen und Bed-&-Breakfast-Betrieben
- im Catering-Bereich und für ähnliche Anwendungen im Nicht-Verkaufsbereich



Warnung: Brandgefahr / brennbare Materialien verwendet.

Beachten Sie die örtlichen Vorschriften zur Entsorgung des Geräts in Bezug auf das verwendete brennbare Treibgas.

WARNUNG: Lüftungsöffnungen am Gerät und in der Einbaustruktur müssen stets frei bleiben und dürfen nicht abgedeckt oder blockiert werden.

WARNUNG: Beschädigen Sie nicht den Kältemittelkreislauf.

WARNUNG: Verwenden Sie keine mechanischen Hilfsmittel oder sonstigen Einrichtungen, um den Abtauvorgang oder die Entnahme der Eiswürfel zu beschleunigen, ausgenommen sind ausschließlich die vom Hersteller empfohlenen.

WARNUNG: Verwenden Sie im Inneren des Geräts keine anderen elektrischen Geräte.

WARNUNG: Achten Sie bei der Aufstellung des Geräts darauf, dass das Netzkabel weder eingeklemmt noch beschädigt wird.

WARNUNG: Platzieren Sie mehrere tragbare Steckdosenleisten oder mobile Stromversorgungen nicht hinter dem Gerät.

WARNUNG: Dieses Gerät muss geerdet sein.

WICHTIG: Die Adern der Netzanschlussleitung sind wie folgt farblich gekennzeichnet:

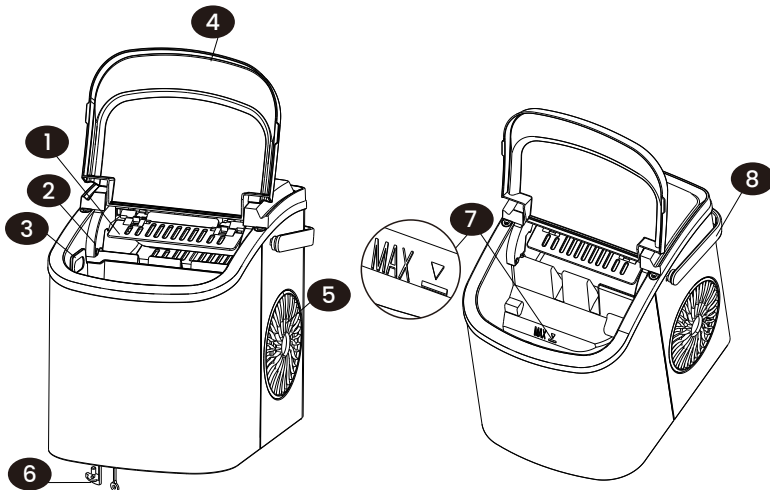
Grün oder Grün-Gelb: Schutzleiter (Erde)
Blau: Neutraleiter
Braun: Außenleiter (Phase)

Um eine Gefährdung durch Instabilität zu vermeiden, muss das Gerät auf einer ebenen, stabilen Fläche aufgestellt werden.

GERÄTEÜBERSICHT

Bauteile

1. Eisschaufel
2. Eis-Voll-Sensor
3. Eiskorb
4. Deckel mit transparentem Sichtfenster
5. Luftauslass
6. Wasserablasskappe (an der Vorderseite unten am Gerät)
7. MAXIMALER WASSERSTAND: Nehmen Sie den Eiskorb heraus; darunter befindet sich die Markierung für den maximalen Wasserstand.
8. Tragegriff



TECHNISCHE DATEN

Modell	HZB-12/H	HZB-12/SH
SKU	XZB001B1EU XZB001B1UK	XZB001E1EU XZB001E1UK
Netzanschluss	220-240V~/50Hz	220-240V~/50Hz
Abmessungen (B x T x H)	222 x 294 x 290 mm	222 x 294 x 290 mm
Schutzklasse	I	I
Klimaklasse	SN/N/ST/T	SN/N/ST/T
Stromaufnahme beim Eiswürfelbereiten	0,8 A	0,8 A
Stromaufnahme beim Eiswürfelwurf	1,0 A	1,0 A
Kältemittel	R600a/15g	R600a/15g
Nettogewicht	6,0 kg	6,1 kg
Schaummittel	C6H10	C6H10
Gehäusematerial	Kunststoff	Edelstahl

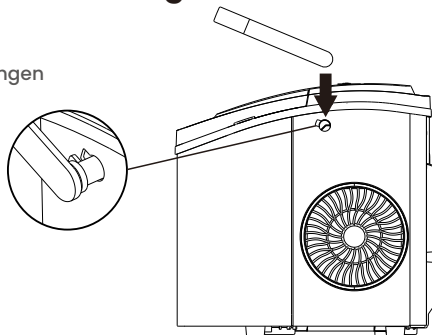
AUSPACKEN UND AUFSTELLEN

1. Entfernen Sie alle äußeren und inneren Verpackungsmaterialien. Prüfen Sie, ob Eiskorb und Eisschaufel vorhanden sind. Fehlen Teile oder sind diese beschädigt, wenden Sie sich an den Kundendienst.
2. Entfernen Sie alle Schutzbänder und Verpackungsmaterialien, mit denen der Eiskorb und die Eisschaufel gesichert sind. Reinigen Sie den Wassertank und den Eiskorb vor der ersten Inbetriebnahme.
3. Stellen Sie das Gerät auf eine stabile, waagerechte Arbeitsfläche. Halten Sie es von direkter Sonneneinstrahlung und Wärmequellen fern (z.B. Herd, Ofen, Heizkörper). Sorgen Sie für mindestens 100 mm Abstand an der Rückseite und beiden Seiten zur Belüftung. Das Gerät darf nicht in geschlossene, unbelüftete Schränke eingebaut werden.
4. Lassen Sie das Gerät vor dem Anschließen mindestens 1 Stunde aufrecht stehen, damit sich das Kältemittel setzen kann.
5. Positionieren Sie das Gerät so, dass der Netzstecker jederzeit leicht erreichbar ist.

WARNUNG: Verwenden Sie ausschließlich Trinkwasser. Andere Flüssigkeiten dürfen nicht eingefüllt werden.

MONTAGE DES GRIFFS

Richten Sie den Griff an den Befestigungsöffnungen aus und drücken Sie ihn fest ein, bis er sicher einrastet.



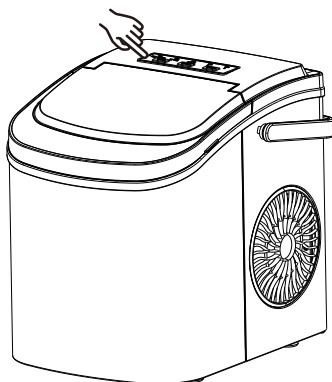
ANSCHLUSS AN DAS STROMNETZ

⚠ GEFAHR

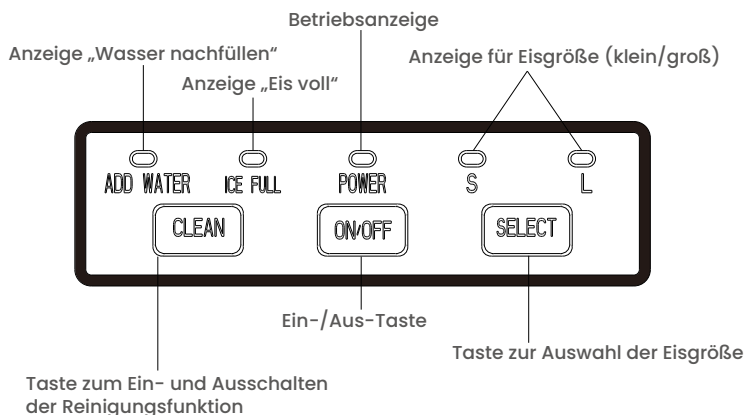
Unsachgemäßer Gebrauch des geerdeten Steckers kann zu einem elektrischen Schlag führen. Verwenden Sie das Gerät nicht, wenn Stecker oder Netzkabel beschädigt sind. Trennen Sie das Gerät vom Netz und wenden Sie sich an den Kundendienst oder eine qualifizierte Elektrofachkraft.

1. Dieses Gerät muss geerdet sein. Es ist mit einem dreipoligen Stecker für den Anschluss an eine geerdete Steckdose ausgestattet, um das Risiko eines elektrischen Schlages zu verringern.
2. Schließen Sie das Gerät an eine eigene, korrekt installierte, geerdete Steckdose an. Entfernen oder kürzen Sie niemals den Schutzkontaktstift am Stecker. Wenn Sie Fragen zur Stromversorgung oder Erdung haben, wenden Sie sich an eine Elektrofachkraft.
3. Dieses Gerät ist für den Anschluss an 220-240V~, 50Hz über eine vorschriftsmäßig geerdete Steckdose ausgelegt.

Bedienfeld – Position und Funktion



Bedienfeld: Bietet eine einfache Touch-Steuerung und gut sichtbare Kontrollleuchten für eine besonders unkomplizierte Bedienung.



Automatisches Selbstreinigungsprogramm

Stecken Sie den Netzstecker des Geräts in die Steckdose. Wenn sich die Eiswürfelmaschine im Standby-Modus befindet und die Betriebsanzeige „Power“ blinkt, drücken Sie die Taste „CLEAN“, um das Selbstreinigungsprogramm zu starten. Der Vorgang dauert etwa 30 Minuten, währenddessen blinken die Anzeigen „S“ und „L“ abwechselnd. Nach Programmende ziehen Sie den Netzstecker und lassen Sie das Wasser über den Ablass an der Geräteunterseite vollständig ab.

EISHERSTELLUNG

1. Öffnen Sie den Deckel und nehmen Sie den Eiskorb heraus. Füllen Sie den Wassertank mit Trinkwasser.

Füllen Sie ihn maximal bis zur „MAX“-Markierung.

2. Drücken Sie die „ON/OFF“-Taste am Bedienfeld, um den Eisherstellungszyklus zu starten.

3. Drücken Sie die „Select“-Taste, um die gewünschte Eiswürfelgröße zu wählen. Liegt die Raumtemperatur unter 15 °C, wählen Sie „S“, um zu verhindern, dass die Eiswürfel zusammenkleben.

4. Ein Eisherstellungszyklus dauert je nach gewählter Größe und Raumtemperatur etwa 6–13 Minuten. Empfohlene Raumtemperatur: 10–43 °C.

5. Kann die Wasserpumpe kein Wasser ansaugen, stoppt das Gerät und die Anzeige „ADD WATER“ leuchtet. Drücken Sie die „ON/OFF“-Taste, um das Gerät auszuschalten. Füllen Sie Wasser bis zur MAX-Markierung nach. Drücken Sie die „ON/OFF“-Taste noch einmal, um neu zu starten. Warten Sie mindestens 3 Minuten vor dem Neustart, damit sich das Kältemittel im Kompressor setzen kann.

6. Ist der Eiskorb voll, stoppt das Gerät automatisch und die Anzeige „ICE FULL“ leuchtet.

WARNUNG: Direkte Sonneneinstrahlung oder stark reflektiertes Licht kann den Infrarotsensor beeinflussen. Stoppt das Gerät nicht, obwohl der Korb voll ist, stellen Sie es an einen schattigen Ort.

7. Wechseln Sie das Wasser im Tank aus hygienischen Gründen mindestens alle 24 Stunden. Wird das Gerät längere Zeit nicht benutzt, lassen Sie das Wasser vollständig ab und trocknen Sie den Tank.

REINIGUNG UND WARTUNG

Reinigen Sie die Eiswürfelmaschine gründlich vor der ersten Inbetriebnahme.

1. Nehmen Sie den Eiskorb heraus.

2. Wischen Sie den Innenraum mit einem weichen Tuch, warmem Wasser und etwas mildem Reinigungsmittel aus.

3. Spülen Sie den Innenraum mit klarem Wasser aus. Entfernen Sie die Ablasskappe an der Vorderseite unten, um das Wasser vollständig abzulassen.

4. Reinigen Sie die Außenseite regelmäßig mit einem weichen Tuch, etwas mildem Reinigungsmittel und warmem Wasser.

5. Trocknen Sie alle Flächen mit einem sauberen, weichen Tuch.

6. Wenn das Gerät längere Zeit nicht benutzt wird, lassen Sie das Wasser vollständig ab und trocknen Sie den Innenraum sorgfältig.

FEHLERSUCHE

PROBLEM	MÖGLICHE URSACHE	Lösung
Anzeige „ADD WATER“ leuchtet	Wasserstand zu niedrig	Gerät ausschalten. Wassertank auffüllen. „ON/OFF“-Taste drücken, um neu zu starten.

Anzeige „ICE FULL“ leuchtet	Eiskorb ist voll	Eis aus dem Korb entnehmen. Um das Gerät für 10 zusätzliche Zyklen weiterlaufen zu lassen, halten Sie die „Select“-Taste 5 Sekunden lang gedrückt.
Eiswürfel kleben zusammen	Eisherstellungszyklus zu lang	Gerät ausschalten. Eis schmelzen lassen, dann neu starten. Kleine Eisgröße wählen.
	Wassertemperatur zu niedrig	Wasser austauschen. Wasser mit 8-32 °C verwenden.
Eisherstellung läuft, aber es bildet sich kein Eis	Raum- oder Wassertemperatur zu hoch	Stellen Sie sicher, dass die Raumtemperatur zwischen 10-43 °C und die Wassertemperatur zwischen 8-32 °C liegt.
	Kältemittelverlust	Wenden Sie sich an den Kundendienst oder an eine qualifizierte Fachkraft.
	Das Rohr des Kühlsystems ist verstopft.	Lassen Sie das Gerät von einer qualifizierten Fachkraft überprüfen.

FAQ

1. Wie oft sollte ich die Eiswürfelmaschine reinigen?

Passen Sie die Reinigung an die Nutzung an. Bei täglichem Gebrauch sollte das Gerät mindestens einmal pro Woche gereinigt werden. Kalkablagerungen können den Wasserfluss einschränken und die Leistung beeinträchtigen.

2. Wie reinige ich das Gerät?

Reinigen Sie das Gerät mit einer milden Zitronenwasserlösung oder einer verdünnten Lösung aus weißem Essig und Wasser. Lassen Sie das Wasser nach der Reinigung sofort ab und spülen Sie gründlich mit klarem Wasser nach. Um Mineralablagerungen zu reduzieren, sollten Sie den Wassertank mindestens alle 3 Tage entleeren und mit frischem Wasser neu befüllen.

3. Warum sind meine Eiswürfel trüb?

Trübe Eiswürfel entstehen meist durch Mineralien oder Verunreinigungen im Wasser. Verwenden Sie gefiltertes Wasser oder stilles Trinkwasser aus der Flasche. Ist die Qualität des Leitungswassers schlecht, empfiehlt sich ein Wasserfilter.

4. Kann ich Milch, Saft oder andere Flüssigkeiten zum Bereiten der Eiswürfel verwenden?

Nein. Verwenden Sie ausschließlich Trinkwasser. Andere Flüssigkeiten können die internen Wasserwege verstopfen und das Gerät beschädigen.

5. Warum schmelzen die Eiswürfel so schnell?

Dieses Gerät produziert Eis, dient aber nicht als Gefriergerät zur Langzeitlagerung. In warmer Umgebung schmilzt Eis schneller. Halten Sie den Deckel geschlossen und lagern Sie das Eis in einem Gefrierschrank, wenn es nicht sofort verwendet wird.

6. Warum riechen die Eiswürfel nach Kunststoff?

Ein leichter Geruch ist bei neuen Geräten möglich. Reinigen Sie das Innere mit einer milden Zitronenwasserlösung, lassen Sie anschließend mehrere Eisbereitungszyklen laufen und entsorgen Sie die ersten Eisportionen. Spülen Sie danach und füllen Sie frisches Trinkwasser ein.

7. Warum macht das Gerät Geräusche?

Ein leises Betriebsgeräusch ist normal. Halten Sie den Deckel geschlossen, um die Geräuschentwicklung zu reduzieren. Treten ungewöhnliche Pumpgeräusche auf, schalten Sie das Gerät aus, reinigen Sie den Wassertank und den Filterbereich und starten Sie es anschließend neu.

8. Warum tritt Wasser aus dem Gerät aus?

Prüfen Sie, ob die Ablasskappe korrekt eingesetzt und fest angezogen ist. Stellen Sie außerdem sicher, dass das Gerät auf einer ebenen Fläche steht. Wenn weiterhin Wasser austritt, nehmen Sie das Gerät außer Betrieb und wenden Sie sich an den Kundendienst.

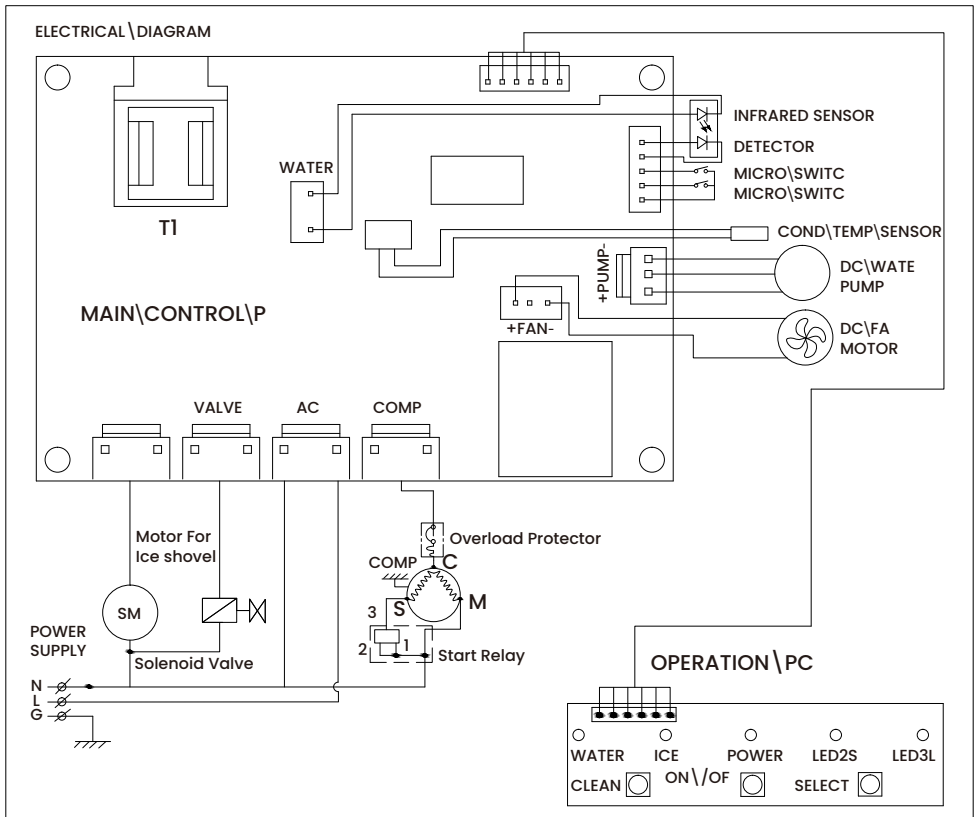
Garantie

Wir gewähren eine beschränkte Garantie von 1 Jahr auf Produkte, die neu und unbenutzt bei SONGMICS erworben wurden, gegen Vorlage des Kaufbelegs. Die Garantie umfasst Material- und Herstellungsfehler sowie Verarbeitungsmängel, die während des Garantiezeitraums auftreten.

Von der Garantie ausgeschlossen sind Schäden, die zurückzuführen sind auf:

- (a) normalen Verschleiß
- (b) unsachgemäße Verwendung, falsche Handhabung, Unfall oder Nichtbeachtung der Bedienungsanleitung
- (c) Eindringen von Flüssigkeiten oder Fremdkörpern
- (d) Reparaturen oder Änderungen durch Personen, die nicht von SONGMICS autorisiert wurden
- (e) gewerbliche oder nicht haushaltsübliche Nutzung

SCHALTPLAN



IMPORTANT : Veuillez lire attentivement toutes les instructions avant utilisation et conserver ce manuel en lieu sûr pour toute référence ultérieure.

INSTRUCTIONS IMPORTANTES DE SÉCURITÉ

Votre sécurité et celle des autres sont très importantes.

Ce manuel d'instructions contient des informations essentielles pour utiliser cet appareil en toute sécurité.

Lisez et suivez toujours toutes ces instructions de sécurité.

Voici le symbole d'alerte de sécurité :



Tous les messages de sécurité seront précédés de ce symbole d'alerte de sécurité et des mots « DANGER » ou « AVERTISSEMENT ».



DANGER



AVERTISSEMENT

Ces mots signifient :

Vous risquez la mort ou de graves blessures si vous ne suivez pas immédiatement ces instructions.

Chaque message de sécurité précise le danger potentiel, les mesures à prendre pour réduire les risques de blessure et les conséquences en cas de non-respect des instructions.

PRÉPARATION DE VOTRE MACHINE À GLAÇONS AVANT UTILISATION

CONSIGNES DE SÉCURITÉ IMPORTANTES

Lors de l'utilisation d'appareils électriques, respectez toujours les précautions de base afin d'éviter les risques d'incendie, de choc électrique et de blessures corporelles ou de dommages matériels. Lisez toutes les instructions avant d'utiliser tout appareil.

Ne faites pas fonctionner cet appareil ni aucun autre appareil si son câble électrique est endommagé. Si son câble est endommagé, il doit être remplacé par le fabricant, un service agréé ou un professionnel qualifié afin d'éviter tout danger.

Installez cette machine à glaçons de manière à ce que la fiche soit facilement accessible.

Branchez-la uniquement sur des prises correctement polarisées. Aucun autre appareil ne doit être branché sur la même prise. Assurez-vous que la fiche est complètement insérée dans la prise.

Ne posez pas le câble d'alimentation sur de la moquette ou d'autres matériaux isolants thermiques. Ne couvrez pas le câble, tenez-le à l'écart des zones de passage et ne l'immergez jamais dans l'eau.

Les rallonges sont déconseillées car elles peuvent présenter un risque d'incendie en cas de surchauffe. Si une rallonge est absolument nécessaire, utilisez un câble d'une section minimale de 0,75 mm² et d'une intensité nominale d'au moins 16 A/250 V~ avec une fiche adaptée.

Débranchez la machine à glaçons avant de la nettoyer, de procéder à toute réparation ou à toute opération de maintenance.

Faites preuve de prudence et assurez une surveillance appropriée lorsque l'appareil est utilisé à proximité d'enfants.

Utilisation en intérieur uniquement. N'utilisez pas cette machine à glaçons à l'extérieur et tenez-la à l'écart de la lumière directe du soleil et de toute source de chaleur. Laissez un espace libre d'au moins 10 cm à l'arrière et sur les côtés pour assurer la ventilation.

Utilisez uniquement de l'eau potable. N'utilisez aucun autre liquide.

Ne nettoyez jamais votre machine à glaçons avec des liquides inflammables. Les vapeurs peuvent provoquer un risque d'incendie ou d'explosion.

Ne jamais renverser l'appareil.

Si la machine à glaçons est restée dehors par temps froid, laissez-la quelques heures à température ambiante avant de la brancher sur le secteur.

Cet appareil ne doit pas être utilisé par des personnes (y compris des enfants) dont les capacités physiques, sensorielles ou mentales sont limitées, ou qui manquent d'expérience et de connaissances, à moins qu'elles ne soient encadrées ou qu'elles n'aient reçu les instructions nécessaires à l'utilisation de cet appareil en toute sécurité par une personne responsable de leur sécurité.

Les enfants doivent être surveillés afin de s'assurer qu'ils ne jouent pas avec l'appareil.

Cet appareil doit être mis à la terre.

Ne stockez pas de substances explosives, telles que des aérosols contenant un gaz propulseur inflammable, dans cet appareil.

Cet appareil est destiné à un usage domestique ou à des usages similaires, par exemple :

- dans les cuisines réservées au personnel des magasins, bureaux ou autres lieux de travail;
- dans les logements situés sur une exploitation agricole, ou par des clients d'hôtels, de motels et d'autres hébergements à vocation résidentielle;
- dans les chambres d'hôtes et autres hébergements similaires;
- dans les services de restauration et autres usages similaires n'impliquant pas de vente directe au détail.



AVERTISSEMENT : Risque d'incendie/matériaux inflammables utilisés.

Veillez respecter la réglementation locale concernant l'élimination de l'appareil en raison de son gaz propulseur inflammable.

AVERTISSEMENT: Maintenez les ouvertures de ventilation de l'appareil et de la structure encastrée dégagées de tout obstacle.

AVERTISSEMENT: Ne pas endommager le circuit frigorifique.

AVERTISSEMENT: N'utilisez aucun dispositif mécanique ou autre moyen pour accélérer le processus de dégivrage ou la récolte de la glace, autres que ceux recommandés par le fabricant.

AVERTISSEMENT: N'utilisez pas d'autres types d'appareils électriques à l'intérieur de la machine à glaçons.

AVERTISSEMENT: À l'installation de l'appareil, veillez à ce que le câble d'alimentation ne soit ni coincé ni endommagé.

AVERTISSEMENT: N'installez ni multiprises ni alimentations portatives à l'arrière de l'appareil.

AVERTISSEMENT: Cet appareil doit être relié à la terre (mise à la terre obligatoire).

IMPORTANT:

Les fils du câble d'alimentation sont de couleur conforme au code suivant:

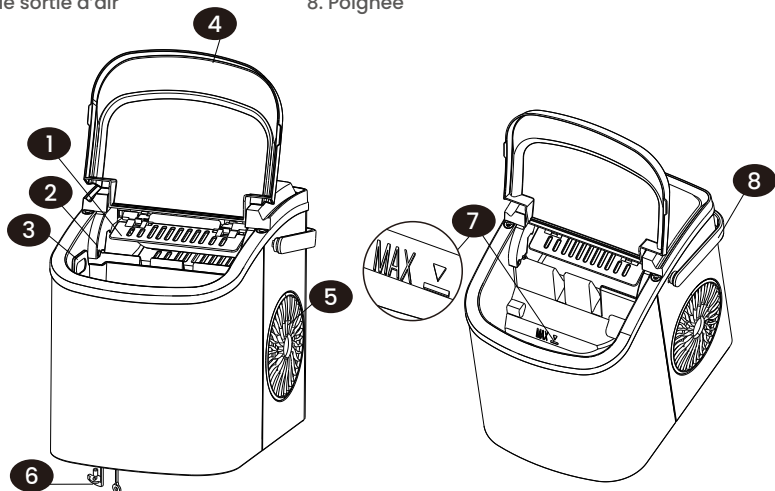
Vert ou vert avec une bande jaune : Terre
Bleu : Neutre
Marron : Phase

Placez l'appareil sur une surface plane et stable pour éviter tout risque de basculement.

PRÉSENTATION DU PRODUIT

Identification des pièces

1. Pelle à glace
2. Capteur de bac à glace plein
3. Panier à glace
4. Couvercle avec fenêtre transparente
5. Orifice de sortie d'air
6. Bouchon de vidange d'eau (situé en bas à l'avant de l'appareil)
7. NIVEAU MAXIMAL D'EAU : Retirez le panier à glace pour voir le repère de niveau d'eau.
8. Poignée



PARAMÈTRES TECHNIQUES

Modèle	HZB-12/H	HZB-12/SH
SKU	XZB001B1EU XZB001B1UK	XZB001E1EU XZB001E1UK
Alimentation électrique	220-240V~/50Hz	220-240V~/50Hz
Dimensions (L x P x H)	222*294*290 mm	222*294*290 mm
Type de protection	I	I
Classe climatique	SN/N/ST/T	SN/N/ST/T
Courant pour la fabrication des glaçons	0,8A	0,8A
Courant pour la récolte des glaçons	1,0A	1,0A
Fluide frigorigène	R600a/15g	R600a/15g
Poids net	6,0 kg	6,1 kg
Agent moussant	C ₅ H ₁₀	C ₅ H ₁₀
Matériau extérieur	Plastique	Acier inoxydable

DÉBALLAGE ET INSTALLATION

1. Retirez tous les emballages extérieurs et intérieurs. Vérifiez que le panier et la pelle à glace sont bien présents. Si des pièces sont manquantes ou endommagées, contactez le service client.

2. Retirez tous les rubans de protection et matériaux d'emballage qui maintiennent le panier à glace et la pelle en place. Avant la première utilisation, nettoyez le réservoir d'eau et le panier à glace.

3. Placez l'appareil sur une surface stable et bien horizontale. Tenez-le à l'écart de la lumière directe du soleil et de toute source de chaleur (par exemple, cuisinière, four, radiateur ou chauffage). Laissez un espace libre d'au moins 10 cm à l'arrière et sur les deux côtés pour assurer une bonne ventilation. N'installez pas l'appareil dans un meuble fermé ni dans un espace mal aéré.

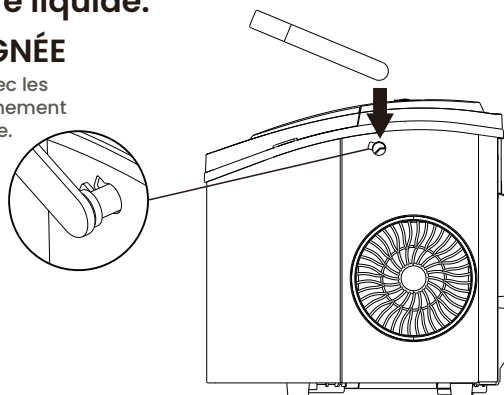
4. Laissez l'appareil en position verticale pendant au moins 1 heure avant de le brancher sur le secteur, afin de permettre au fluide frigorigène de se stabiliser.

5. Positionnez l'appareil de manière à ce que la prise secteur reste facilement accessible.

**AVERTISSEMENT : Utilisez uniquement de l'eau potable.
N'utilisez aucun autre liquide.**

MONTAGE DE LA POIGNÉE

Pour fixer la poignée, alignez-la avec les trous de fixation, puis appuyez fermement dessus pour la mettre bien en place.



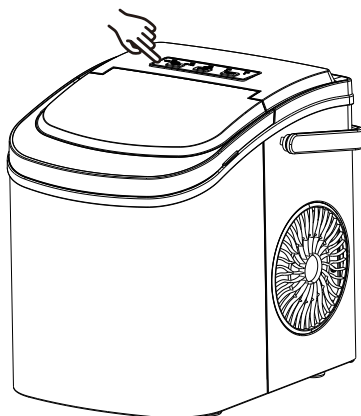
BRANCHEMENT À L'ALIMENTATION ÉLECTRIQUE

⚠ DANGER

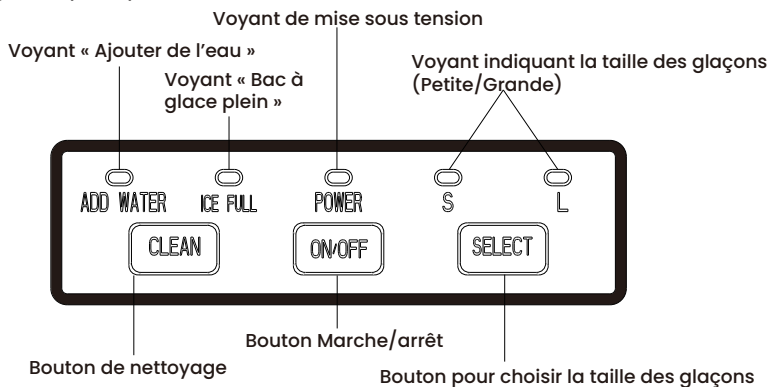
Une utilisation incorrecte de la fiche avec mise à la terre peut entraîner une décharge électrique. N'utilisez pas l'appareil si la fiche ou le câble d'alimentation est endommagé. Débranchez-le du secteur et contactez le service client ou un électricien qualifié.

1. Cet appareil doit être mis à la terre. Il est équipé d'une fiche à trois broches conçue pour être branchée sur une prise standard avec mise à la terre, afin de limiter le risque de décharge électrique.
2. Branchez l'appareil sur une prise murale dédiée, correctement installée et mise à la terre. Ne coupez jamais et ne retirez jamais la broche de terre de la fiche. Si vous avez des questions concernant l'alimentation électrique ou la mise à la terre, consultez un électricien qualifié
3. Cet appareil doit être raccordé à une alimentation secteur de 220–240 V~, 50 Hz via une prise correctement mise à la terre.

Où se trouve le panneau de commande et à quoi sert-il?



Le panneau de commande est conçu pour être simple et intuitif : des boutons tactiles et des voyants lumineux vous guident pas à pas.



Pour lancer le programme d'auto-nettoyage

Branchez l'appareil. Lorsque la machine à glaçons est en mode veille et que le voyant d'alimentation clignote, appuyez sur le bouton « CLEAN » pour lancer le programme d'auto-nettoyage. Ce programme dure environ 30 minutes : pendant ce temps, les voyants « S » et « L » clignoteront en alternance. À la fin du processus d'auto-nettoyage, débranchez l'appareil et videz le réservoir en utilisant l'orifice de vidange situé au bas de l'appareil.

COMMENT UTILISER VOTRE MACHINE À GLAÇONS

1. Ouvrez le couvercle et retirez le panier à glace. Versez de l'eau potable dans le réservoir, sans dépasser le repère de niveau d'eau MAX.
2. Appuyez sur le bouton « ON/OFF » du panneau de commande pour lancer la fabrication des glaçons.
3. Appuyez sur le bouton « Select » pour choisir la taille des glaçons. Si la température ambiante est inférieure à 15 °C, sélectionnez « Small » afin d'éviter que les glaçons ne collent entre eux.
4. La fabrication des glaçons prend environ 6 à 13 minutes, selon la taille sélectionnée et la température ambiante. Température ambiante recommandée : entre 10 et 43 °C.
5. Si la pompe à eau ne parvient pas à aspirer l'eau, l'appareil s'arrête et le voyant « ADD WATER » s'allume. Appuyez sur le bouton « ON/OFF » pour éteindre l'appareil. Remplissez le réservoir jusqu'au repère MAX. Appuyez de nouveau sur « ON/OFF » pour rallumer la machine. Attendez au moins 3 minutes avant de redémarrer la fabrication de glaçons afin de laisser le réfrigérant du compresseur se stabiliser.
6. Lorsque le panier à glace est plein, l'appareil s'arrête et le voyant « ICE FULL » s'allume. Avertissement : la lumière directe du soleil ou la lumière réfléchie peuvent perturber le capteur infrarouge. Si l'appareil ne s'arrête pas lorsque le panier est plein, éloignez-le de la lumière du soleil.
7. Pour des raisons d'hygiène, changez l'eau du réservoir toutes les 24 heures. Si vous n'utilisez pas la machine pendant une longue période, videz et séchez bien le réservoir.

NETTOYAGE ET ENTRETIEN

Avant de l'utiliser pour la première fois, nettoyez soigneusement la machine à glaçons.

1. Retirez le panier à glace.
2. Essuyez l'intérieur avec un chiffon doux, de l'eau tiède et une petite quantité de détergent doux.
3. Rincez l'intérieur avec de l'eau claire, puis videz l'eau en retirant le bouchon de vidange situé à l'avant, en bas de l'appareil.
4. Nettoyez régulièrement l'extérieur de l'appareil à l'aide d'un chiffon doux, d'un détergent doux et d'eau tiède.
5. Séchez toutes les surfaces avec un chiffon doux et propre.
6. Si vous n'utilisez pas l'appareil pendant une longue période, videz complètement l'eau et séchez l'intérieur.

DÉPANNAGE

PROBLÈME	CAUSE POSSIBLE	SOLUTION
Voyant « ADD WATER » allumé	Niveau d'eau trop bas	Éteignez l'appareil. Remplissez le réservoir d'eau. Appuyez sur le bouton « ON/OFF » pour redémarrer.
Voyant « ICE FULL » allumé	Le panier à glace est plein	Retirez la glace du panier. Pour forcer l'appareil à continuer pendant 10 cycles supplémentaires, maintenez le bouton « Select » enfoncé pendant 5 secondes.

Glaçons qui collent entre eux	Cycle de fabrication trop long	Éteignez l'appareil. Laissez fondre la glace, puis redémarrez. Sélectionnez la petite taille de glaçons (« Small »).
	L'eau est trop froide	Changez l'eau et utilisez une eau entre 8 et 32 °C.
Le cycle de fabrication semble normal mais aucune glace ne se forme	Température ambiante ou de l'eau trop élevée	Vérifiez que la température ambiante est comprise entre 10 et 43 °C et que la température de l'eau est comprise entre 8 et 32 °C.
	Fuite de réfrigérant	Contactez le service client ou un technicien qualifié pour réparer.
	Conduite du système de refroidissement obstruée	Contactez un technicien qualifié pour réparer.

FAQ

1. À quelle fréquence dois-je nettoyer ma machine à glaçons ?

Tout dépend de la fréquence à laquelle vous l'utilisez. Si vous l'utilisez tous les jours, nettoyez-la au moins une fois par semaine. L'entartrage peut en effet limiter l'écoulement de l'eau et réduire les performances de la machine.

2. Comment nettoyer ma machine à glaçons ?

Nettoyez votre machine avec de l'eau additionnée de jus de citron ou de vinaigre blanc. Une fois le nettoyage terminé, videz et rincez soigneusement la machine à l'eau claire. Pensez aussi à vider et à remplir le réservoir tous les 3 jours afin de limiter l'accumulation de minéraux.

3. Pourquoi mes glaçons sont-ils troubles ?

Les glaçons troubles sont généralement causés par les minéraux ou les impuretés présents dans l'eau. Utilisez de l'eau filtrée ou de l'eau en bouteille. Si votre eau du robinet est de qualité moyenne, utilisez un filtre à eau.

4. Puis-je utiliser du lait, du jus de fruits ou d'autres liquides pour faire des glaçons ?

Non. Utilisez uniquement de l'eau potable. Les autres liquides peuvent obstruer les conduits internes et endommager l'appareil.

5. Pourquoi les glaçons fondent-ils rapidement ?

Cette machine fabrique des glaçons mais ne les conserve pas comme un congélateur. Les glaçons fondent plus vite dans un environnement chaud. Gardez le couvercle fermé et transférez les glaçons dans un congélateur si vous ne les utilisez pas immédiatement.

6. Pourquoi les glaçons sentent-ils le plastique ?

Une légère odeur peut apparaître lorsque l'appareil est neuf. Nettoyez l'intérieur avec de l'eau additionnée de jus de citron, puis lancez plusieurs cycles de fabrication de glaçons et jetez les premiers glaçons. Ensuite, rincez et remplissez le réservoir avec de l'eau propre.

7. Pourquoi la machine fait-elle du bruit ?

Un léger ronronnement de fonctionnement est normal. Gardez le couvercle fermé pour l'atténuer. Si la pompe fait un bruit inhabituel, éteignez l'appareil, nettoyez le réservoir d'eau et la zone du filtre, puis redémarrez-le.

IMPORTANTE: Leggere attentamente tutte le istruzioni prima dell'uso e conservare il manuale in un luogo sicuro per riferimento futuro.

IMPORTANTI ISTRUZIONI DI SICUREZZA

La vostra sicurezza e quella degli altri sono molto importanti.

Questo manuale di istruzioni contiene informazioni importanti sulla sicurezza di questo apparecchio.

Leggere sempre e seguire tutte le istruzioni di sicurezza.

Questo è il simbolo di avviso di sicurezza:



Tutti i messaggi di sicurezza seguono il simbolo di avviso e le parole "PERICOLO" o "AVVERTENZA".



PERICOLO



AVVERTENZA

Queste parole indicano:

Potete subire lesioni gravi o mortali se non seguite immediatamente queste istruzioni.

Tutti i messaggi di sicurezza indicano il potenziale pericolo, spiegano come ridurre il rischio di lesioni e descrivono cosa può accadere se le istruzioni non vengono seguite.

PREPARAZIONE ALL'USO DELLA MACCHINA PER GHIACCIO CONSIGLI IMPORTANTI PER LA SICUREZZA

Quando si utilizzano apparecchi elettrici, è necessario seguire le precauzioni di sicurezza di base per ridurre il rischio di incendio, scosse elettriche e lesioni a persone o cose. Leggere tutte le istruzioni prima di utilizzare qualsiasi apparecchio.

Non utilizzare questo o altri apparecchi con cavo di alimentazione danneggiato. Se il cavo è danneggiato, deve essere sostituito dal produttore, da un centro di assistenza autorizzato o da personale qualificato, per evitare pericoli.

La macchina per ghiaccio deve essere posizionata in modo che la spina sia facilmente accessibile.

Collegare solo a prese correttamente polarizzate. Non collegare altri apparecchi alla stessa presa. Assicurarsi che la spina sia inserita completamente nella presa.

Non far passare il cavo di alimentazione sopra tappeti o altri materiali isolanti dal calore. Non coprire il cavo. Tenerlo lontano dalle zone di passaggio e non immergerlo in acqua.

L'uso di prolunghe non è raccomandato poiché potrebbero surriscaldarsi e causare rischio di incendio. Se è necessario utilizzare una prolunga, deve avere una sezione minima di 0,75 mm² e una portata di almeno 16A/250V~.

Scollegare la macchina per ghiaccio prima della pulizia o di qualsiasi intervento di riparazione o manutenzione.

Prestare attenzione e garantire una supervisione adeguata quando l'apparecchio viene utilizzato in presenza di bambini.

Solo per uso interno. Non utilizzare all'aperto. Tenere la macchina per ghiaccio lontano dalla luce solare diretta e da fonti di calore. Mantenere una distanza minima di 10 cm sul retro e su entrambi i lati per garantire una corretta ventilazione.

Utilizzare esclusivamente acqua potabile. Non utilizzare altri liquidi.

Non pulire la macchina per ghiaccio con liquidi infiammabili. I vapori possono creare rischio di incendio o esplosione.

Non inclinare l'apparecchio.

Se la macchina per ghiaccio è stata portata all'interno da un ambiente freddo, lasciarla a temperatura ambiente per diverse ore prima di collegarla alla rete elettrica.

Questo apparecchio non è destinato all'uso da parte di persone (inclusi i bambini) con ridotte capacità fisiche, sensoriali o mentali, o prive di esperienza e conoscenza, salvo che siano supervisionate o istruite sull'uso dell'apparecchio da una persona responsabile della loro sicurezza.

I bambini devono essere sorvegliati per assicurarsi che non giochino con l'apparecchio.

Questo apparecchio deve essere collegato a terra.

Non conservare sostanze esplosive, come bombolette aerosol con propellenti infiammabili, all'interno di questo apparecchio.

Questo apparecchio è destinato all'uso domestico e ad applicazioni simili, quali:

- aree cucina per il personale in negozi, uffici e altri ambienti di lavoro;
- case di campagna e utilizzo da parte degli ospiti in hotel, motel e altri ambienti residenziali;
- strutture tipo bed and breakfast;
- catering e applicazioni simili non destinate alla vendita al dettaglio.



AVVERTENZA: rischio di incendio / materiali infiammabili utilizzati.

Smaltire l'apparecchio secondo le normative locali relative ai gas espandenti infiammabili.

AVVERTENZA: mantenere libere da ostruzioni le aperture di ventilazione nell'involucro dell'apparecchio o nella struttura da incasso.

AVVERTENZA: non danneggiare il circuito refrigerante.

AVVERTENZA: non utilizzare dispositivi meccanici o altri mezzi per accelerare il processo di sbrinamento o di raccolta del ghiaccio, se non quelli raccomandati dal produttore.

AVVERTENZA: non utilizzare altri apparecchi elettrici all'interno della macchina per ghiaccio.

AVVERTENZA: quando si posiziona l'apparecchio, assicurarsi che il cavo di alimentazione non sia

intrappolato o danneggiato.

AVVERTENZA: non posizionare più prese multiple portatili o alimentatori portatili sul retro dell'apparecchio.

AVVERTENZA: questo apparecchio deve essere collegato a terra.

IMPORTANTE: I fili del cavo di alimentazione sono colorati secondo il seguente codice:

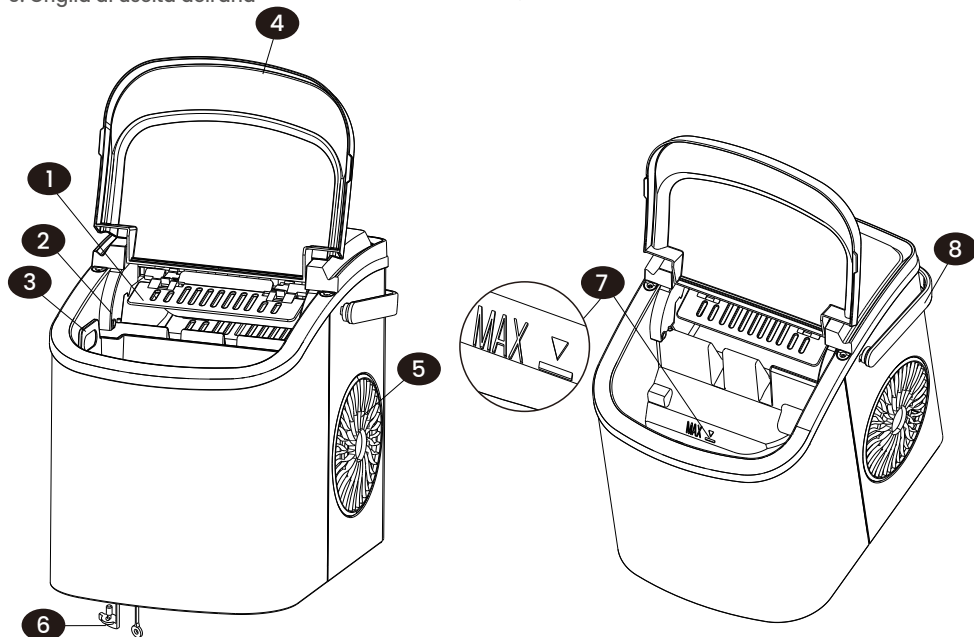
Verde o Verde/Giallo:	Terra
Blu:	Neutro
Marrone:	Fase

Per evitare rischi dovuti all'instabilità dell'apparecchio, questo deve essere posizionato su una superficie piana e stabile.

PANORAMICA DEL PRODOTTO

Identificazione delle parti

1. Paletta per il ghiaccio
2. Sensore cestello pieno
3. Cestello del ghiaccio
4. Coperchio con finestra trasparente
5. Griglia di uscita dell'aria
6. Tappo di scarico dell'acqua (situato nella parte frontale inferiore dell'apparecchio)
7. LIVELLO MASSIMO DELL'ACQUA: rimuovere il cestello del ghiaccio per vedere l'indicatore di livello
8. Maniglia



PARAMETRI TECNICI

Modello	HZB-12/H	HZB-12/SH
SKU	XZB001B1EU XZB001B1UK	XZB001E1EU XZB001E1UK
Alimentazione elettrica	220-240V~/50Hz	220-240V~/50Hz
Dimensioni (L x P x A)	222*294*290 mm	222*294*290 mm
Classe di protezione	I	I
Classe climatica	SN/N/ST/T	SN/N/ST/T
Corrente per la produzione del ghiaccio	0,8 A	0,8 A
Corrente per la raccolta del ghiaccio	1,0 A	1,0 A
Refrigerante	R600a/15g	R600a/15g
Peso netto	6,0 kg	6,1 kg
Agente espandente	C ₅ H ₁₀	C ₅ H ₁₀
Involucro	Plastica	Acciaio inossidabile

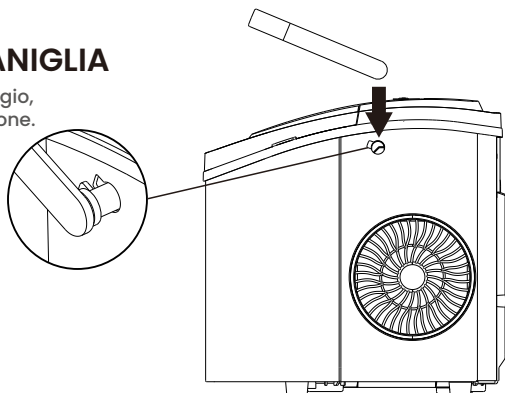
DISIMBALLO E INSTALLAZIONE

1. Rimuovere tutti gli imballaggi esterni e interni. Verificare che il cestello del ghiaccio e la paletta siano inclusi. In caso di parti mancanti o danneggiate, contattare il servizio clienti.
2. Rimuovere tutti i nastri protettivi e i materiali di imballaggio utilizzati per fissare il cestello e la paletta. Pulire il serbatoio dell'acqua e il cestello prima del primo utilizzo.
3. Posizionare l'apparecchio su un piano di lavoro stabile e livellato. Tenerlo lontano dalla luce solare diretta e da fonti di calore (ad esempio fornelli, forni, radiatori o stufe). Garantire uno spazio minimo di 10 cm sul retro e su entrambi i lati per la ventilazione. Non installare l'apparecchio all'interno di mobili chiusi o spazi non ventilati.
4. Lasciare l'apparecchio in posizione verticale per almeno 1 ora prima di collegarlo alla rete elettrica, per consentire al refrigerante di depositarsi.
5. Posizionare l'apparecchio in modo che la spina di alimentazione rimanga facilmente accessibile.

AVVERTENZA: utilizzare solo acqua potabile. Non utilizzare altri liquidi.

MONTAGGIO DELLA MANIGLIA

Allineare la maniglia ai fori di montaggio, quindi premerla saldamente in posizione.



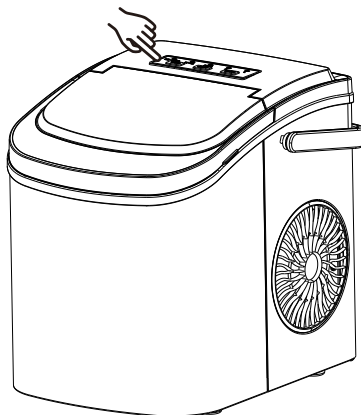
COLLEGAMENTO ALL'ALIMENTAZIONE

⚠ PERICOLO

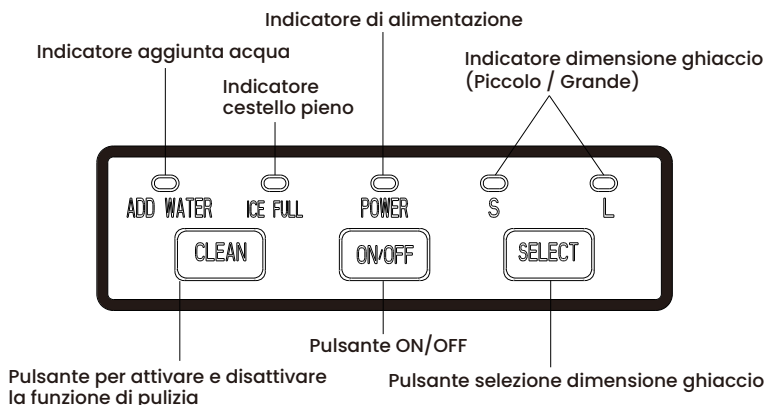
Un uso improprio della spina con messa a terra può causare scosse elettriche. Non utilizzare l'apparecchio se la spina o il cavo di alimentazione sono danneggiati.

1. Questo apparecchio deve essere collegato a terra. È dotato di una spina a tre poli progettata per l'uso con una presa standard con messa a terra, al fine di ridurre il rischio di scosse elettriche.
2. Collegare l'apparecchio a una presa a muro dedicata, correttamente installata e dotata di messa a terra. Non tagliare né rimuovere mai il polo di terra dalla spina. In caso di dubbi sull'alimentazione o sulla messa a terra, consultare un elettricista qualificato.
3. Questo apparecchio deve essere collegato a una rete elettrica da 220–240 V~, 50 Hz tramite una presa correttamente messa a terra.

Pannello di controllo - posizione e funzioni



Il pannello di controllo offre comandi touch semplici e spie luminose chiare per un utilizzo intuitivo.



Programma automatico di autopulizia

Collegare l'apparecchio alla presa di corrente. Quando la macchina per ghiaccio è in modalità Standby e l'indicatore Power lampeggia, premere il pulsante "CLEAN" per avviare il programma di autopulizia. Il programma dura circa 30 minuti e gli indicatori "S" e "L" lampeggiano alternativamente. Al termine, scollegare l'apparecchio e svuotare il serbatoio utilizzando lo scarico inferiore.

UTILIZZO DELLA MACCHINA PER GHIACCIO

1. Aprire il coperchio e rimuovere il cestello del ghiaccio. Riempire il serbatoio con acqua potabile. Non superare il livello massimo indicato (MAX).
2. Premere il pulsante "ON/OFF" sul pannello di controllo per avviare il ciclo di produzione del ghiaccio.
3. Premere il pulsante "Select" per scegliere la dimensione dei cubetti di ghiaccio. Se la temperatura ambiente è inferiore a 15°C, selezionare Small per ridurre l'adesione dei cubetti tra loro.
4. La produzione del ghiaccio richiede circa 6–13 minuti, a seconda della dimensione selezionata e della temperatura ambiente. Temperatura ambiente consigliata: 10–43°C.
5. Se la pompa dell'acqua non riesce ad aspirare l'acqua, l'apparecchio si arresta e si accende l'indicatore "ADD WATER". Premere il pulsante "ON/OFF" per spegnere l'apparecchio. Riempire il serbatoio fino al livello MAX. Premere nuovamente "ON/OFF" per riavviare. Attendere almeno 3 minuti prima di riavviare, per consentire al refrigerante nel compressore di stabilizzarsi.
6. Quando il cestello del ghiaccio è pieno, l'apparecchio si arresta e si accende l'indicatore "ICE FULL". Avvertenza: la luce solare diretta o riflessa può influire sul sensore a infrarossi. Se l'apparecchio non si arresta quando il cestello è pieno, spostarlo lontano dalla luce solare.
7. Sostituire l'acqua nel serbatoio ogni 24 ore. Se l'apparecchio non viene utilizzato per un lungo periodo, svuotare tutta l'acqua e asciugare il serbatoio.

PULIZIA E MANUTENZIONE

Prima del primo utilizzo, pulire accuratamente la macchina per ghiaccio.

1. Rimuovere il cestello del ghiaccio.
2. Pulire l'interno con un panno morbido, acqua tiepida e una piccola quantità di detergente delicato.
3. Risciacquare l'interno con acqua pulita. Svuotare l'acqua rimuovendo il tappo di scarico situato nella parte anteriore inferiore dell'apparecchio.
4. Pulire regolarmente l'esterno dell'apparecchio con un panno morbido, detergente delicato e acqua tiepida.
5. Asciugare tutte le superfici con un panno pulito e morbido.
6. Se l'apparecchio non viene utilizzato per un periodo prolungato, svuotare completamente tutta l'acqua e asciugare l'interno.

RISOLUZIONE DEI PROBLEMI.

PROBLEMA	POSSIBILE CAUSA	SOLUZIONE
Indicatore "ADD WATER" acceso	Livello dell'acqua basso	Arrestare l'apparecchio. Riempire il serbatoio. Premere "ON/OFF" per riavviare.
Indicatore "ICE FULL" acceso	Cestello del ghiaccio pieno	Rimuovere il ghiaccio dal cestello. Per forzare l'apparecchio a continuare per 10 cicli aggiuntivi, tenere premuto il pulsante "Select" per 5 secondi.

Cubetti di ghiaccio attaccati tra loro	Ciclo di produzione troppo lungo	Arrestare l'apparecchio. Lasciare sciogliere il ghiaccio, quindi riavviare. Selezionare la dimensione Small.
	Temperatura dell'acqua troppo bassa	Sostituire l'acqua. Utilizzare acqua a 8–32°C.
Il ciclo sembra normale ma non si forma ghiaccio	Temperatura ambiente o dell'acqua troppo alta	Assicurarsi che la temperatura ambiente sia 10–43°C e quella dell'acqua 8–32°C.
	Perdita di refrigerante	Contattare il servizio clienti o un tecnico qualificato.
	Tubazione del sistema di raffreddamento bloccata	Contattare un tecnico qualificato per un controllo.

FAQ

1. Con quale frequenza devo pulire la macchina per ghiaccio?

Pulire l'apparecchio in base alla frequenza d'uso. In caso di uso quotidiano, pulirlo almeno una volta alla settimana. L'accumulo di calcare può limitare il flusso dell'acqua e ridurne le prestazioni.

2. Come si pulisce l'apparecchio?

Pulire l'apparecchio utilizzando una soluzione diluita di acqua e limone o una soluzione diluita di aceto bianco e acqua. Dopo la pulizia, svuotare immediatamente l'apparecchio e risciacquarlo accuratamente con acqua pulita. Svuotare e riempire il serbatoio dell'acqua almeno una volta ogni 3 giorni per ridurre l'accumulo di minerali.

3. Perché i miei cubetti di ghiaccio sono torbidi?

Il ghiaccio torbido è solitamente causato da minerali o impurità presenti nell'acqua. Utilizzare acqua filtrata o acqua potabile in bottiglia. Se la qualità dell'acqua del rubinetto è scadente, utilizzare un filtro per l'acqua.

4. Posso utilizzare latte, succo di frutta o altri liquidi per fare il ghiaccio?

No. Utilizzare solo acqua potabile. Altri liquidi potrebbero ostruire i passaggi interni dell'acqua e danneggiare l'apparecchio.

5. Perché i cubetti di ghiaccio si sciolgono rapidamente?

Questo apparecchio produce ghiaccio ma non lo conserva come un congelatore. Il ghiaccio si scioglie più rapidamente in ambienti caldi. Tenere il coperchio chiuso e trasferire il ghiaccio in un congelatore se non viene utilizzato immediatamente.

6. Perché i cubetti di ghiaccio hanno odore di plastica?

Un leggero odore può essere presente quando l'apparecchio è nuovo. Pulire l'interno con una soluzione diluita di acqua e limone, quindi eseguire diversi cicli di produzione del ghiaccio e gettare i primi lotti di ghiaccio. Risciacquare e riempire con acqua potabile pulita.

7. Perché l'apparecchio fa rumore?

Un leggero rumore di funzionamento è normale. Tenere il coperchio chiuso per ridurre il rumore. Se si avverte un rumore insolito proveniente dalla pompa, spegnere l'apparecchio, pulire il serbatoio dell'acqua e l'area del filtro, quindi riavviare.

8. Perché fuoriesce acqua dall'apparecchio?

Verificare che il tappo di scarico sia montato correttamente e serrato saldamente. Assicurarsi che l'apparecchio sia posizionato su una superficie piana. Se la perdita persiste, smettere di utilizzare l'apparecchio e contattare il servizio clienti.

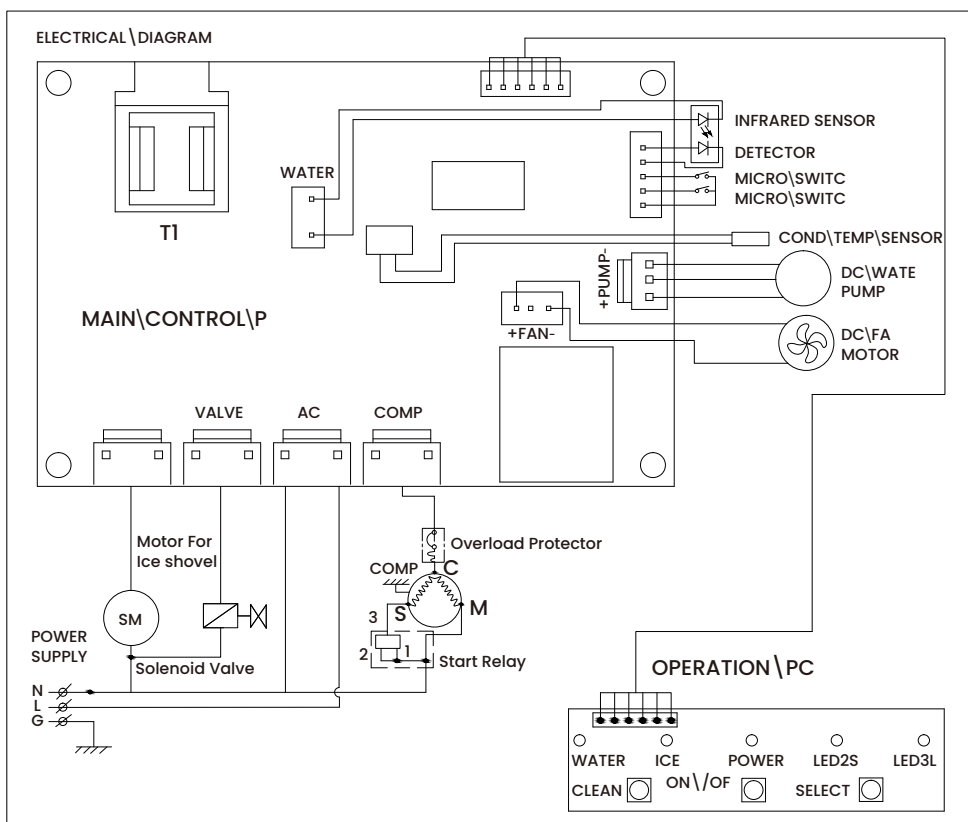
Garanzia

Forniamo una garanzia limitata di 1 anno per i prodotti acquistati nuovi e inutilizzati da SONGMICS, con prova d'acquisto. La garanzia copre i difetti causati da fabbricazione difettosa, componenti difettosi o difetti di manodopera durante il periodo di garanzia.

La garanzia non copre i danni causati da:

- (a) normale usura;
- (b) uso improprio, maneggio scorretto, incidente o mancato rispetto delle istruzioni;
- (c) ingresso di liquidi o presenza di corpi estranei;
- (d) interventi di assistenza o modifiche effettuati da soggetti non autorizzati da SONGMICS;
- (e) uso commerciale o non domestico.

SCHEMA ELETTRICO



IIMPORTANTE: Lea atentamente todas las instrucciones antes de usar el aparato y conserve este manual en un lugar seguro para futuras consultas.

INSTRUCCIONES IMPORTANTES DE SEGURIDAD

Su seguridad y la de los demás es muy importante.

Este manual de instrucciones contiene información importante sobre la seguridad de este aparato.

Lea siempre y siga todas las instrucciones de seguridad.

Este es el símbolo de advertencia de seguridad:



Todos los mensajes de seguridad van precedidos del símbolo de advertencia y de las palabras "PELIGRO" o "ADVERTENCIA".



PELIGRO



ADVERTENCIA

Estas palabras significan:

Puede sufrir lesiones graves o incluso mortales si no sigue inmediatamente estas instrucciones.

Todos los mensajes de seguridad indican el peligro potencial, explican cómo reducir el riesgo de lesiones y describen lo que puede ocurrir si no se siguen las instrucciones.

PREPARACIÓN PARA EL USO DE LA MÁQUINA DE HIELO

CONSEJOS IMPORTANTES DE SEGURIDAD

Al utilizar aparatos eléctricos, deben respetarse siempre unas precauciones básicas de seguridad para reducir el riesgo de incendio, descarga eléctrica y lesiones a personas o daños materiales. Lea todas las instrucciones antes de utilizar cualquier aparato.

No utilice este ni ningún otro aparato si el cable de alimentación está dañado. Si el cable está dañado, debe ser sustituido por el fabricante, por un servicio técnico autorizado o por personal cualificado, a fin de evitar peligros.

La máquina de hielo debe colocarse de manera que el enchufe sea fácilmente accesible.

Conecte únicamente a tomas de corriente correctamente polarizadas. No conecte otros aparatos a la misma toma. Asegúrese de que el enchufe esté completamente introducido en la toma.

No haga pasar el cable de alimentación sobre alfombras u otros materiales aislantes del calor. No cubra el cable. Manténgalo alejado de las zonas de paso y no lo sumerja en agua.

No se recomienda el uso de cables alargadores, ya que podrían sobrecalentarse y provocar riesgo de incendio. Si es imprescindible utilizar un alargador, este debe tener una sección mínima de 0,75 mm² y una capacidad mínima de 16 A/250 V~.

Desconecte la máquina de hielo antes de limpiarla o de realizar cualquier operación de reparación o mantenimiento.

Extreme las precauciones y asegure una supervisión adecuada cuando el aparato se utilice en presencia de niños.

Solo para uso en interiores. No utilizar en exteriores. Mantenga la máquina de hielo alejada de la luz solar directa y de fuentes de calor. Mantenga una distancia mínima de 10 cm en la parte trasera y en ambos lados para garantizar una ventilación adecuada.

Utilice únicamente agua potable. No utilice otros líquidos.

No limpie la máquina de hielo con líquidos inflamables. Los vapores pueden crear riesgo de incendio o explosión.

No incline el aparato.

Si la máquina de hielo ha sido trasladada desde un ambiente frío al interior, déjela a temperatura ambiente durante varias horas antes de conectarla a la red eléctrica.

Este aparato no está destinado a ser utilizado por personas (incluidos los niños) con capacidades físicas, sensoriales o mentales reducidas, o con falta de experiencia y conocimientos, a menos que estén supervisadas o se les haya instruido sobre el uso del aparato por una persona responsable de su seguridad.

Los niños deben ser vigilados para asegurarse de que no juegan con el aparato.

Este aparato debe estar conectado a tierra.

No almacene sustancias explosivas, como aerosoles con propulsores inflamables, en el interior de este aparato.

Este aparato está destinado al uso doméstico y a aplicaciones similares, tales como:

- zonas de cocina para el personal en tiendas, oficinas y otros entornos de trabajo;
- casas de campo y uso por parte de los huéspedes en hoteles, moteles y otros entornos residenciales;
- casas de huéspedes y otros alojamientos similares;
- servicios de restauración y aplicaciones similares no destinadas a la venta al por menor.



ADVERTENCIA: riesgo de incendio / se utilizan materiales inflamables.

El aparato debe desecharse de acuerdo con la normativa local relativa a gases espumantes inflamables.

ADVERTENCIA: mantenga libres de obstrucciones las aberturas de ventilación del aparato o de la estructura de encastre.

ADVERTENCIA: no dañe el circuito de refrigeración.

ADVERTENCIA: no utilice dispositivos mecánicos ni otros medios para acelerar el proceso de desescarche o de recogida del hielo, salvo los recomendados por el fabricante.

ADVERTENCIA: no utilice otros aparatos eléctricos en el interior de la máquina de hielo.

ADVERTENCIA: al colocar el aparato, asegúrese de que el

cable de alimentación no quede atrapado ni dañado.

ADVERTENCIA: no coloque regletas múltiples portátiles ni fuentes de alimentación portátiles en la parte trasera del aparato.

ADVERTENCIA: este aparato debe estar conectado a tierra.

IMPORTANTE: Los conductores del cable de alimentación están identificados por los siguientes colores:

Verde o Verde/Amarillo: Tierra

Azul: Neutro

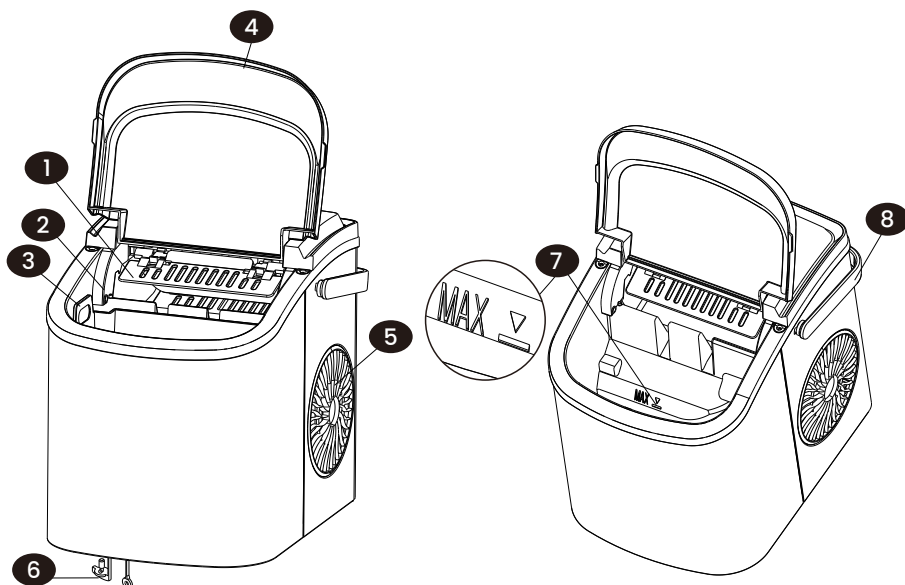
Marrón: Fase

Para evitar riesgos debidos a la inestabilidad del aparato, este debe colocarse sobre una superficie plana y estable.

VISTA GENERAL DEL PRODUCTO

Identificación de las partes

1. Pala para hielo
2. Sensor de cesta llena
3. Cesta de hielo
4. Tapa con ventana transparente
5. Rejilla de salida de aire
6. Tapón de desagüe de agua (situado en la parte frontal inferior del aparato)
7. NIVEL MÁXIMO DE AGUA: retire la cesta de hielo para ver el indicador de nivel
8. Asa



PARÁMETROS TÉCNICOS

Modelo	HZB-12/H	HZB-12/SH
SKU	XZB001B1EU XZB001B1UK	XZB001E1EU XZB001E1UK
Alimentación eléctrica	220-240V~/50Hz	220-240V~/50Hz
Dimensiones (An x Pr x Al)	222*294*290 mm	222*294*290 mm
Clase de protección	I	I
Clase climática	SN/N/ST/T	SN/N/ST/T
Corriente para la producción de hielo	0.8A	0.8A
Corriente para la recogida de hielo	1.0A	1.0A
Refrigerante	R600a/15g	R600a/15g
Peso neto	6.0 kg	6.1 kg
Agente espumante	C ₅ H ₁₀	C ₅ H ₁₀
Carcasa exterior	Plástico	Acero inoxidable

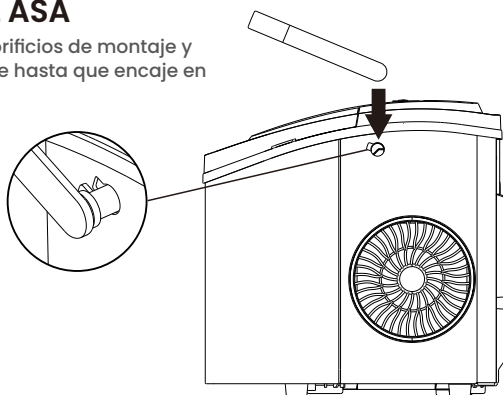
DESEMBALAJE E INSTALACIÓN

1. Retire todos los embalajes exteriores e interiores. Verifique que la cesta de hielo y la pala estén incluidas. En caso de piezas faltantes o dañadas, póngase en contacto con el servicio de atención al cliente.
2. Retire todas las cintas protectoras y los materiales de embalaje utilizados para fijar la cesta y la pala. Limpie el depósito de agua y la cesta antes del primer uso.
3. Coloque el aparato sobre una encimera estable y nivelada. Manténgalo alejado de la luz solar directa y de fuentes de calor (por ejemplo, fogones, hornos, radiadores o estufas). Asegure un espacio mínimo de 10 cm en la parte trasera y en ambos lados para la ventilación. No instale el aparato dentro de muebles cerrados ni en espacios sin ventilación.
4. Deje el aparato en posición vertical durante al menos 1 hora antes de conectarlo a la red eléctrica, para permitir que el refrigerante se estabilice.
5. Coloque el aparato de modo que el enchufe de alimentación permanezca fácilmente accesible.

ADVERTENCIA: utilice solo agua potable. No utilice otros líquidos.

MONTAJE DEL ASA

Alinee el asa con los orificios de montaje y presiónela firmemente hasta que encaje en su posición.



CONEXIÓN A LA ALIMENTACIÓN

⚠ PELIGRO

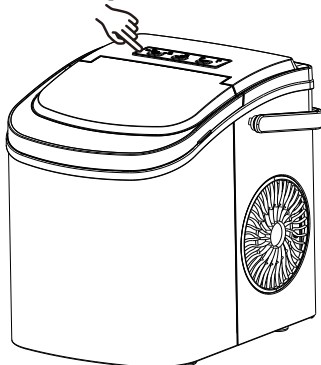
El uso inadecuado del enchufe con toma de tierra puede causar descargas eléctricas. No utilice el aparato si el enchufe o el cable de alimentación están dañados. Desconéctelo de la red eléctrica y póngase en contacto con el servicio de atención al cliente o con un electricista cualificado.

1. Este aparato debe estar conectado a tierra. Está equipado con un enchufe de tres polos diseñado para su uso con una toma estándar con conexión a tierra, a fin de reducir el riesgo de descarga eléctrica.

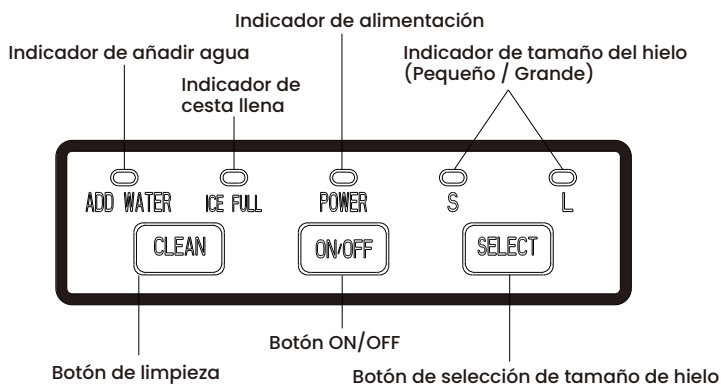
2. Conecte el aparato a una toma de pared exclusiva, correctamente instalada y con puesta a tierra. No corte ni retire nunca el polo de tierra del enchufe. Si tiene dudas sobre el suministro eléctrico o la toma de tierra, consulte a un electricista cualificado.

3. Este aparato debe conectarse a una red eléctrica de 220–240 V~, 50 Hz, mediante una toma correctamente conectada a tierra.

Panel de control: posición y funciones



Control Panel: Provides simple touch controls and clear indicator lights for easy operation.



Programa automático de autolimpieza

Conecte el aparato a la toma de corriente. Cuando la máquina de hielo esté en modo de espera y el indicador de encendido Power parpadee, pulse el botón "CLEAN" para iniciar el programa de autolimpieza. El programa dura aproximadamente 30 minutos y los indicadores "S" y "L" parpadean alternativamente. Al finalizar, desconecte el aparato y vacíe el depósito utilizando el desagüe inferior.

USO DE LA MÁQUINA DE HIELO

1. Abra la tapa y retire la cesta de hielo. Llene el depósito con agua potable. No sobrepase el nivel máximo indicado (MAX).
2. Pulse el botón "ON/OFF" en el panel de control para iniciar el ciclo de producción de hielo.
3. Pulse el botón "Select" para elegir el tamaño de los cubitos de hielo. Si la temperatura ambiente es inferior a 15 °C, seleccione Small (pequeño) para reducir la adhesión entre los cubitos.
4. La producción de hielo tarda aproximadamente 6–13 minutos, según el tamaño seleccionado y la temperatura ambiente. Temperatura ambiente recomendada: 10–43 °C.
5. Si la bomba de agua no consigue aspirar agua, el aparato se detiene y se enciende el indicador "ADD WATER". Pulse el botón "ON/OFF" para apagar el aparato. Llene el depósito hasta el nivel MAX. Pulse de nuevo "ON/OFF" para reiniciar. Espere al menos 3 minutos antes de reiniciar, para permitir que el refrigerante del compresor se estabilice.
6. Cuando la cesta de hielo está llena, el aparato se detiene y se enciende el indicador "ICE FULL". Advertencia: la luz solar directa o reflejada puede afectar al sensor infrarrojo. Si el aparato no se detiene cuando la cesta está llena, colóquelo lejos de la luz solar.
7. Sustituya el agua del depósito cada 24 horas. Si el aparato no va a utilizarse durante un largo período, vacíe toda el agua y seque el depósito.

LIMPIEZA Y MANTENIMIENTO

Antes del primer uso, limpie cuidadosamente la máquina de hielo.

1. Retire la cesta de hielo.
2. Limpie el interior con un paño suave, agua tibia y una pequeña cantidad de detergente neutro.
3. Aclare el interior con agua limpia. Vacíe el agua retirando el tapón de desagüe situado en la parte frontal inferior del aparato.
4. Limpie regularmente el exterior del aparato con un paño suave, detergente suave y agua tibia.
5. Seque todas las superficies con un paño limpio y suave.
6. Si el aparato no va a utilizarse durante un período prolongado, vacíe completamente toda el agua y seque el interior.

SOLUCIÓN DE PROBLEMAS

PROBLEMA	POSIBLE CAUSA	SOLUCIÓN
Indicador "ADD WATER" encendido	Nivel de agua bajo	Detenga el aparato. Llene el depósito. Pulse "ON/OFF" para reiniciar.
Indicador "ICE FULL" encendido	Cesta de hielo llena	Retire el hielo de la cesta. Para forzar al aparato a continuar durante 10 ciclos adicionales, mantenga pulsado el botón "Select" durante 5 segundos.

Cubitos de hielo pegados entre sí	Ciclo de producción demasiado largo	Detenga el aparato. Deje que el hielo se derrita y, a continuación, reinicie. Seleccione el tamaño Small.
	Temperatura del agua demasiado baja	Cambie el agua. Utilice agua a 8–32 °C.
El ciclo parece normal pero no se forma hielo	Temperatura ambiente o del agua demasiado alta	Asegúrese de que la temperatura ambiente sea de 10–43 °C y la del agua de 8–32 °C.
	Pérdida de refrigerante	Póngase en contacto con el servicio de atención al cliente o con un técnico cualificado.
	Tubería del sistema de refrigeración obstruida	Póngase en contacto con un técnico cualificado para una revisión.

FAQ

1.¿Con qué frecuencia debo limpiar la máquina de hielo?

Limpie el aparato en función de la frecuencia de uso. En caso de uso diario, límpielo al menos una vez a la semana. La acumulación de cal puede limitar el flujo de agua y reducir el rendimiento.

2.¿Cómo se limpia el aparato?

Limpie el aparato utilizando una solución diluida de agua con limón o una solución diluida de vinagre blanco y agua. Después de la limpieza, vacíe inmediatamente el aparato y aclárelo a fondo con agua limpia. Vacíe y vuelva a llenar el depósito de agua al menos una vez cada 3 días para reducir la acumulación de minerales.

3.¿Por qué los cubitos de hielo están turbios?

El hielo turbio suele deberse a minerales o impurezas presentes en el agua. Utilice agua filtrada o agua potable embotellada. Si la calidad del agua del grifo es deficiente, utilice un filtro de agua.

4.¿Puedo utilizar leche, zumo de fruta u otros líquidos para hacer hielo?

No. Utilice únicamente agua potable. Otros líquidos pueden obstruir los conductos internos de agua y dañar el aparato.

5.¿Por qué los cubitos de hielo se derriten rápidamente?

Este aparato produce hielo, pero no lo conserva como un congelador. El hielo se derrite más rápido en ambientes cálidos. Mantenga la tapa cerrada y transfiera el hielo a un congelador si no va a utilizarlo de inmediato.

6.¿Por qué los cubitos de hielo tienen olor a plástico?

Puede haber un ligero olor cuando el aparato es nuevo. Limpie el interior con una solución diluida de agua y limón, luego realice varios ciclos de producción de hielo y deseche los primeros lotes. Aclare y vuelva a llenar con agua potable limpia.

7.¿Por qué el aparato hace ruido?

Un ligero ruido de funcionamiento es normal. Mantenga la tapa cerrada para reducir el ruido. Si percibe un ruido inusual procedente de la bomba, apague el aparato, limpie el depósito de agua y la zona del filtro y, a continuación, vuelva a encenderlo.

8.¿Por qué sale agua del aparato?

Compruebe que el tapón de desagüe esté correctamente colocado y bien apretado. Asegúrese de que el aparato esté situado sobre una superficie plana. Si la fuga persiste, deje de utilizar el aparato y póngase en contacto con el servicio de atención al cliente.

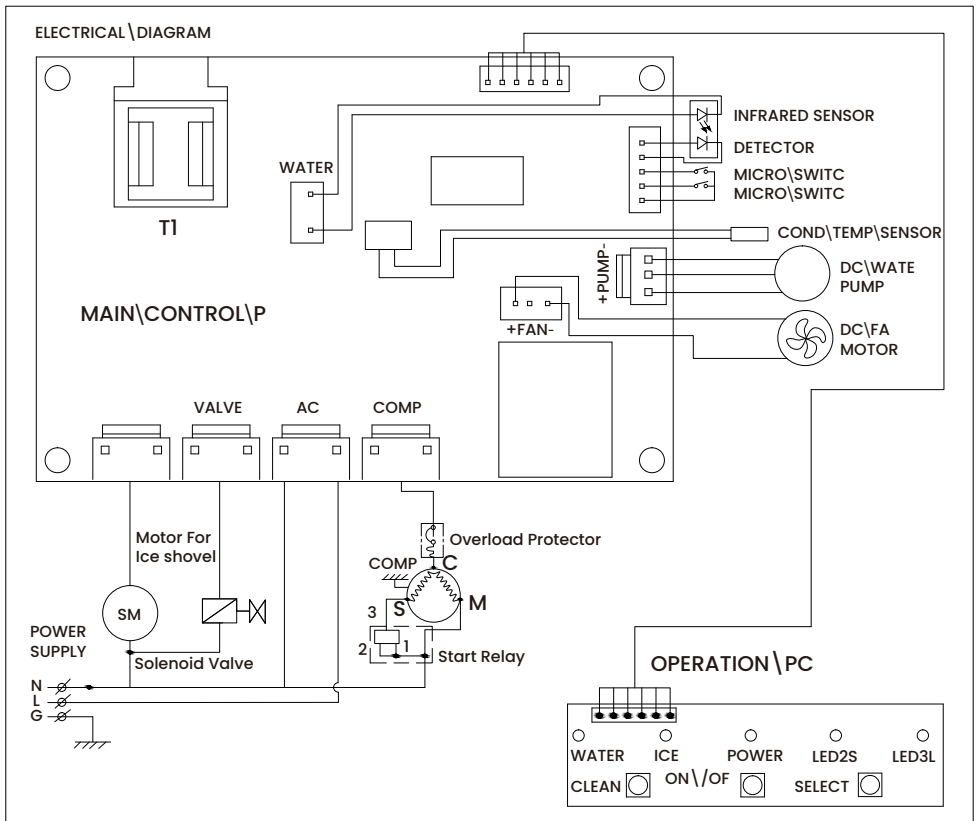
GARANTÍA

Ofrecemos una garantía limitada de 1 año para los productos adquiridos nuevos y sin usar a SONGMICS, con prueba de compra. La garantía cubre los defectos debidos a fabricación defectuosa, componentes defectuosos o fallos de mano de obra durante el período de garantía.

La garantía no cubre los daños causados por:

- (a) desgaste normal;
- (b) uso inadecuado, manipulación incorrecta, accidente o incumplimiento de las instrucciones;
- (c) entrada de líquidos o presencia de cuerpos extraños;
- (d) intervenciones de servicio o modificaciones realizadas por personas no autorizadas por SONGMICS;
- (e) uso comercial o no doméstico.

ESQUEMA ELÉCTRICO



BELANGRIJK: Lees vóór gebruik alle instructies zorgvuldig door en bewaar deze handleiding op een veilige plaats voor toekomstig gebruik.

BELANGRIJKE VEILIGHEIDSINSTRUCTIES

Uw veiligheid en die van anderen is zeer belangrijk.

Deze handleiding bevat belangrijke veiligheidsinformatie voor dit apparaat.

Lees altijd alle veiligheidsinstructies zorgvuldig en volg ze op.

Dit is het veiligheidssymbool:



Alle veiligheidsinstructies worden voorafgegaan door het veiligheidssymbool en de woorden "GEVAAR" of "WAARSCHUWING".



GEVAAR



WAARSCHUWING

Deze woorden betekenen het volgende:

U kunt dodelijk of ernstig gewond raken als u deze instructies niet onmiddellijk opvolgt.

Alle veiligheidsinstructies geven het mogelijke gevaar aan, leggen uit hoe u het risico op letsel kunt verminderen en beschrijven wat er kan gebeuren als de instructies niet worden opgevolgd.

HET IJSBLOKJESAPPARAAT GEBRUIKSKLAAR MAKEN BELANGRIJKE VEILIGHEIDSTIPS

Bij het gebruik van elektrische apparaten moeten basisveiligheidsmaatregelen worden gevolgd om het risico op brand, elektrische schokken en letsel aan personen of schade aan eigendommen te verminderen. Lees alle instructies voordat u een apparaat gebruikt.

Gebruik dit apparaat of enig ander apparaat niet als het snoer beschadigd is. Als het meegeleverde snoer beschadigd is, moet het worden vervangen door de fabrikant, zijn servicedienst of een vergelijkbaar gekwalificeerd persoon om gevaar te voorkomen.

Deze ijsblokjesmachine moet zo worden geplaatst dat de stekker goed bereikbaar is.

Sluit alleen aan op correct gepolariseerde stopcontacten. Er mag geen ander apparaat op hetzelfde stopcontact worden aangesloten. Zorg ervoor dat de stekker volledig in het stopcontact is gestoken.

Leg het snoer niet over tapijt of andere warmte-isolerende materialen. Bedek het snoer niet. Houd het snoer vrij van loopspaden en dompel het niet in water onder.

Verlengsnoeren worden niet aanbevolen, omdat zij kunnen oververhitten en brandgevaar kunnen veroorzaken. Als een verlengsnoer toch moet worden gebruikt, gebruik dan minimaal 0,75 mm² en een belasting van ten minste 16A/250V~ met een gearde stekker.

Trek de stekker van de ijsblokjesmachine uit het stopcontact voordat u gaat reinigen, repareren of onderhoud uitvoeren.

Wees voorzichtig en houd voldoende toezicht wanneer het apparaat in de nabijheid van kinderen wordt gebruikt.

Alleen voor gebruik binnenshuis. Niet buiten gebruiken. Houd de ijsblokjesmachine uit de buurt van direct zonlicht en warmtebronnen. Zorg voor minimaal 10 cm (4") vrije ruimte aan de achterkant en beide zijanten voor ventilatie.

Gebruik alleen drinkbaar water. Gebruik geen andere vloeistoffen.

Reinig uw ijsblokjesmachine niet met brandbare vloeistoffen. De dampen kunnen brand- of explosiegevaar veroorzaken.

Niet kantelen.

Als de ijsblokjesmachine van buiten bij koude omstandigheden naar binnen is gebracht, laat het apparaat dan enkele uren op kamertemperatuur staan voordat u het op het stroomnet aansluit.

Dit apparaat is niet bedoeld voor gebruik door personen (waaronder kinderen) met beperkte fysieke, zintuiglijke of geestelijke vermogens, of met een gebrek aan ervaring en kennis, tenzij zij onder toezicht staan of instructies hebben gekregen over het gebruik van het apparaat van een persoon die verantwoordelijk is voor hun veiligheid.

Kinderen moeten worden gecontroleerd om ervoor te zorgen dat zij niet met het apparaat spelen.

Dit apparaat moet geaard zijn.

Bewaar geen explosieve stoffen, zoals spuitbussen met brandbare drijfgassen, in dit apparaat.

Dit apparaat is bedoeld voor gebruik in huishoudelijke en vergelijkbare toepassingen, zoals:

- personeelskeukens in winkels, kantoren en andere werkomgevingen;
- boerderijen en door gasten in hotels, motels en andere verblijfsomgevingen;
- bed-and-breakfast-achtige omgevingen;
- catering- en vergelijkbare toepassingen niet gerelateerd aan de detailhandel



Waarschuwing: Brandgevaar / gebruik van brandbare materialen.

Volg de lokale voorschriften met betrekking tot de verwijdering van het apparaat in verband met het brandbare blaasmiddel (gas).

WAARSCHUWING: Houd ventilatieopeningen in de behuizing van het apparaat of in de inbouwconstructie vrij van obstakels.

WAARSCHUWING: Beschadig het koelcircuit niet.

WAARSCHUWING: Gebruik geen mechanische hulpmiddelen of andere middelen om het ontdooiproces of het vormen van ijsblokjes te versnellen, anders dan die welke door de fabrikant zijn aanbevolen.

WAARSCHUWING: Gebruik geen andere soorten elektrische apparaten in de ijsblokjesmachine.

WAARSCHUWING: Zorg er bij het plaatsen van het apparaat

voor dat het netsnoer niet bekneld raakt of beschadigd wordt.

WAARSCHUWING: Plaats geen meerdere verplaatsbare stopcontacten of draagbare stroomvoorzieningen aan de achterzijde van het apparaat.

WAARSCHUWING: Dit apparaat moet geaard zijn.

BELANGRIJK: De bedrading in dit snoer zijn gekleurd volgens de volgende code:

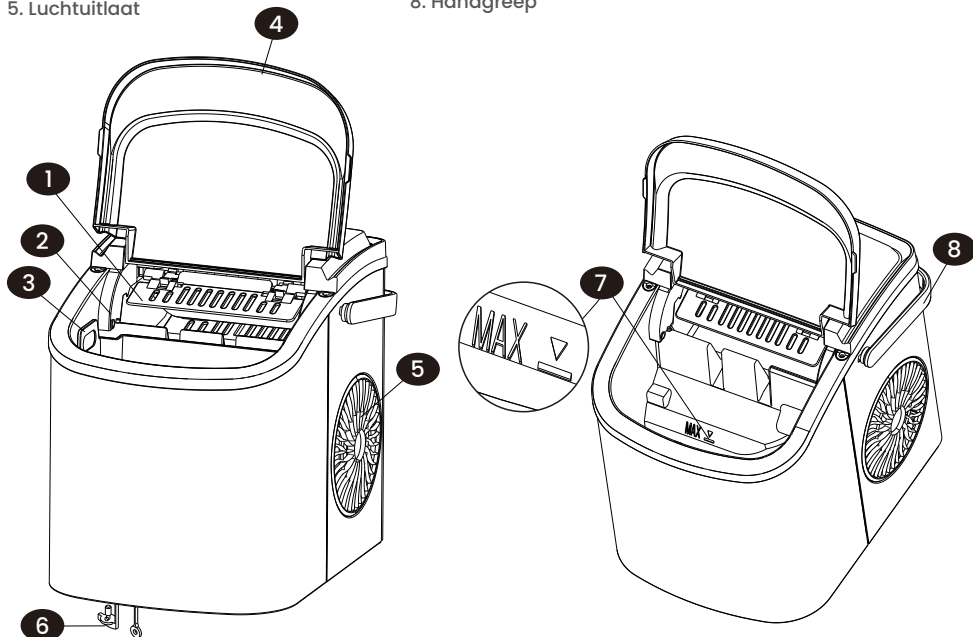
Groen of groen met een gele streep:	Aardedraad
Blauw:	Nuldraad
Bruin:	Fasedraad

Om gevaar door instabiliteit van het apparaat te voorkomen, moet het op een vlakke en egale ondergrond worden geplaatst.

PRODUCTOVERZICHT

Parts Identification

1. Ijsschep
2. "IJs vol"-ensor
3. Ijsmandje
4. Deksel met transparant kijkvenster
5. Luchtuitlaat
6. Waterafvoerodp (bevindt zich aan de voorzijde onderaan het apparaat)
7. MAXIMAAL WATERNIVEAU: Verwijder de ijsmand. U kunt dan het waterniveaumarkering zien.
8. Handgreep



TECHNISCHE PARAMETERS

Model	HZB-12/H	HZB-12/SH
SKU	XZB001B1EU XZB001B1UK	XZB001E1EU XZB001E1UK
Vermogen	220-240V~/50Hz	220-240V~/50Hz
Afmetingen (B x D x H)	222*294*290 mm	222*294*290 mm
Beveiligingstype	I	I
Klimaatype	SN/N/ST/T	SN/N/ST/T
Stroomverbruik bij ijsproductie	0.8A	0.8A
Stroomverbruik bij oogsten van ijs	1.0A	1.0A
Koelmiddel	R600a/15g	R600a/15g
Netto gewicht	6.0 kg	6.1 kg
Schuimmiddel	C5H10	C5H10
Behuizing	Kunststof	Roestvrij staal

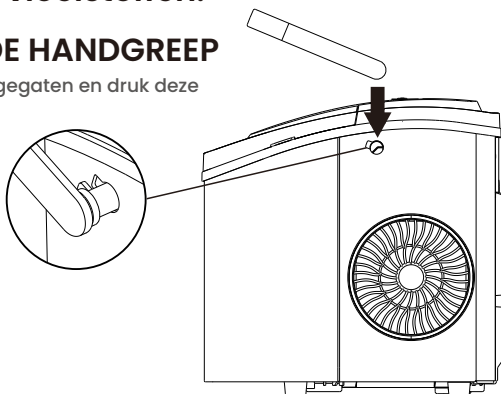
UITPAKKEN EN INSTALLEREN

1. Verwijder alle binnen- en buitenverpakkingen. Controleer of het ijsmandje en de ijsschep zijn meegeleverd. Neem contact op met de klantenservice als er onderdelen ontbreken of beschadigd zijn.
2. Verwijder alle beschermende tapes en verpakkingsmaterialen die zijn gebruikt om het ijsmandje en de ijsschep vast te zetten. Maak het waterreservoir en het ijsmandje vóór het eerste gebruik schoon.
3. Plaats het apparaat op een stabiel, vlak werkblad. Houd het uit de buurt van direct zonlicht en warmtebronnen (bijvoorbeeld een fornuis, oven, radiator of kachel). Zorg voor minimaal 100 mm (4") vrije ruimte aan de achterzijde en beide zijkanten voor ventilatie. Installeer het apparaat niet in gesloten kasten of slecht geventileerde ruimtes.
4. Laat het apparaat minimaal 1 uur rechtop staan voordat u het op het lichtnet aansluit, zodat het koelmiddel zich kan zetten.
5. Plaats het apparaat zo dat de stekker altijd goed bereikbaar blijft.

WAARSCHUWING: Gebruik uitsluitend drinkbaar water. Gebruik geen andere vloeistoffen.

HET MONTEREN VAN DE HANDGREEP

Lijn de handgreep uit met de montagegaten en druk deze vervolgens stevig op zijn plaats.



AANSLUITEN OP HET STROOMNET

⚠ GEVAAR

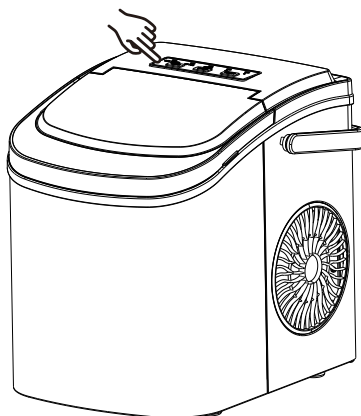
Onjuist gebruik van de geaarde stekker kan leiden tot een elektrische schok. Gebruik het apparaat niet als de stekker of het snoer beschadigd is. Koppel het los van het stroomnet en neem contact op met de klantenservice of een bevoegde elektricien.

1. Dit apparaat moet geaard zijn. Het is voorzien van een driepolige stekker die is ontworpen voor gebruik met een standaard geaard stopcontact om het risico op elektrische schokken te verminderen.

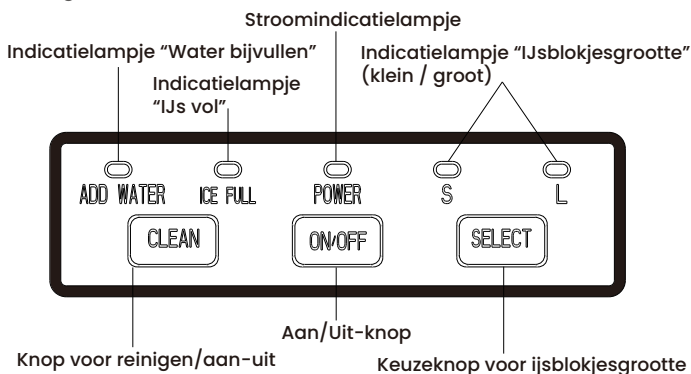
2. Steek het apparaat in een apart, correct geïnstalleerd geaard wandstopcontact. Knip de aardinspin van de stekker nooit af en verwijder deze niet. Neem bij vragen over de stroomvoorziening of aarding contact op met een bevoegd elektricien.

3. Dit apparaat moet worden aangesloten op een netspanning van 220–240 V~, 50 Hz via een correct geaard stopcontact.

Locatie en functie van het bedieningspaneel



Bedieningspaneel: Biedt eenvoudige tiptoetsbediening en duidelijke controlelampjes voor een gemakkelijke bediening.



Automatisch zelfreinigingsprogramma

Steek de stekker van het apparaat in het stopcontact. Wanneer de ijsmaker in de stand-bymodus staat en het aan/uit-indicatielampje knippert, druk je op de knop 'CLEAN' om het zelfreinigingsprogramma te starten. Het programma duurt ongeveer 30 minuten en de "S"- en "L"-indicatielampjes knipperen afwisselend. Wanneer het programma is voltooid, trek de stekker uit het stopcontact en laat het water uit het reservoir weglopen via de afvoeropening aan de onderkant.

HET IJSBLOKJESAPPARAAT GEBRUIKEN

1. Open de deksel en verwijder het ijsmandje. Vul het waterreservoir met drinkbaar water. Overschrijd het MAX-waterniveau niet.
2. Druk op de knop „ON/OFF” op het bedieningspaneel om de ijsproductie te starten.
3. Druk op de knop „Select” om de grootte van de ijsblokjes te kiezen. Als de kamertemperatuur lager is dan 15°C, kies dan „Small” om te voorkomen dat de ijsblokjes aan elkaar kleven.
4. Het maken van ijs duurt ongeveer 6–13 minuten, afhankelijk van de gekozen grootte en de kamertemperatuur. Aanbevolen kamertemperatuur: 10–43°C.
5. Als de waterpomp geen water kan aanzuigen, stopt het apparaat en gaat het lampje „ADD WATER” branden. Druk op de knop „ON/OFF” om het apparaat uit te schakelen. Vul het reservoir bij tot aan de MAX-markering. Druk vervolgens opnieuw op „ON/OFF” om het apparaat weer te starten. Wacht minimaal 3 minuten met herstarten, zodat het koelmiddel in de compressor zich kan stabiliseren.
6. Als het ijsmandje vol is, stopt het apparaat en gaat het lampje „ICE FULL” branden. Waarschuwing: Direct zonlicht of weerkaatst zonlicht kan de infraroodsensor beïnvloeden. Als het apparaat niet stopt wanneer het mandje vol is, plaats het dan uit de buurt van zonlicht.
7. Ververs het water in het reservoir elke 24 uur om hygiënische redenen. Als het apparaat gedurende langere tijd niet wordt gebruikt, laat dan al het water weglopen en droog het reservoir.

REINIGING EN ONDERHOUD

Reinig het ijsblokjesapparaat grondig vóór het eerste gebruik.

1. Verwijder het ijsmandje.
2. Veeg de binnenkant schoon met een zachte doek, warm water en een kleine hoeveelheid mild schoonmaakmiddel.
3. Spoel de binnenkant na met schoon water. Laat het water wegllopen door de afvoerdop aan de voorkant, onderaan het apparaat, te verwijderen.
4. Reinig de buitenkant van het apparaat regelmatig met een zachte doek, mild schoonmaakmiddel en warm water.
5. Droog alle oppervlakken met een schone, zachte doek.
6. Als het apparaat langere tijd niet wordt gebruikt, laat dan al het water volledig wegllopen en droog de binnenkant.

PROBLEEMOPLOSSING

PROBLEEM	MOGELIJKE OORZAAK	OPLOSSING
Indicatielampje „ADD WATER” brandt	Waterniveau is laag	Schakel het apparaat uit. Vul het waterreservoir. Druk op de knop „ON/OFF” om opnieuw te starten.
Indicatielampje „ICE FULL” brandt	Het ijsmandje is vol	Verwijder het ijs uit het mandje. Om het apparaat te dwingen om 10 extra cycli door te gaan, houdt de knop „Selecteren” 5 seconden ingedrukt.

Ijsblokjes kleven aan elkaar	De ijsproductiecyclus duurt te lang	Schakel het apparaat uit. Laat het ijs smelten en start daarna opnieuw. Selecteer de kleine ijsblokjes.
	Watertemperatuur is te laag	Vervang het water. Gebruik water met een temperatuur van 8–32°C.
De ijsvormingscyclus lijkt normaal te verlopen, maar er vormt zich geen ijs.	Kamer- of watertemperatuur is te hoog	Zorg ervoor dat de kamertemperatuur 10–43°C is en de watertemperatuur 8–32°C.
	Koelmiddel is gelekt	Neem contact op met de klantenservice of een gekwalificeerde technicus.
	Koelsysteemleiding is verstopt	Neem contact op met een gekwalificeerde technicus voor inspectie.

FAQ

1. Hoe vaak moet ik de ijsmaker schoonmaken?

Maak het apparaat schoon afhankelijk van hoe vaak je het gebruikt. Bij dagelijks gebruik dien je het apparaat minstens één keer per week schoon te maken. Kalkaanslag kan de waterstroom beperken en de prestaties verminderen.

2. Hoe maak ik het apparaat schoon?

Reinig het apparaat met een zwakke citroenwateroplossing of een zwakke oplossing van witte azijn en water. Laat het apparaat na het schoonmaken direct leeglopen en spoel grondig na met schoon water. Laat het waterreservoir minstens elke 3 dagen leeglopen en vul het opnieuw om ophoping van mineralen te verminderen.

3. Waarom zijn mijn ijsblokjes troebel?

Troebel ijs wordt meestal veroorzaakt door mineralen of onzuiverheden in het water. Gebruik gefilterd water of flessenwater. Indien de kwaliteit van het leidingwater slecht is, gebruik dan een waterfilter.

4. Kan ik melk, sap of andere vloeistoffen gebruiken om ijs te maken?

Nee. Gebruik alleen drinkwater. Andere vloeistoffen kunnen de interne waterkanalen blokkeren en het apparaat beschadigen.

5. Waarom smelten de ijsblokjes snel?

Dit apparaat maakt ijs, maar bewaart het niet zoals een vriezer. Ijs smelt sneller in een warme omgeving. Houd het deksel gesloten en verplaats het ijs naar een vriezer als je het niet direct gebruikt.

6. Waarom ruiken de ijsblokjes naar plastic?

Een lichte geur kan optreden wanneer het apparaat nieuw is. Reinig het interieur met een zwakke citroenwateroplossing, laat vervolgens meerdere ijscycli draaien en gooi de eerste porties ijs weg. Spoel en vul met schoon drinkwater.

7. Waarom maakt het apparaat geluid?

Een laag werkgeluid is normaal. Houd het deksel gesloten om het geluid te verminderen. Als er ongebruikelijk pompgeluid is, schakel het apparaat uit, maak het waterreservoir en het filtergedeelte schoon en start opnieuw.

8. Waarom lekt er water uit het apparaat?

Controleer of de aftapdop correct is geplaatst en goed is aangedraaid. Zorg ervoor dat het apparaat op een vlakke ondergrond staat. Als het lekken aanhoudt, stop dan met het gebruik van het apparaat en neem contact op met de klantenservice.

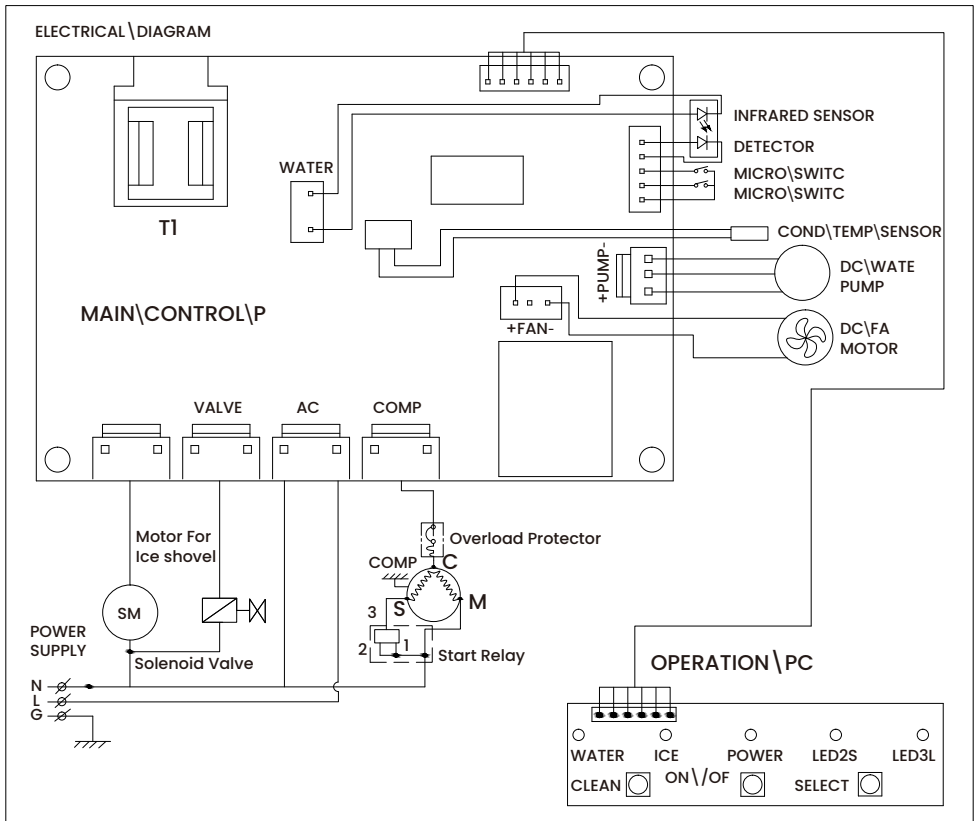
Garantie

Wij bieden een beperkte garantie van 1 jaar op producten die nieuw en ongebruikt zijn gekocht bij SONGMICS, met aankoopbewijs. De garantie dekt defecten veroorzaakt door fouten in fabricage, onderdelen of vakmanschap gedurende de garantieperiode.

De garantie dekt geen schade veroorzaakt door:

- (a) normale slijtage;
- (b) verkeerd gebruik, onjuist hanteren, ongeluk of het niet opvolgen van de instructies;
- (c) binnendringen van vloeistof of vreemde voorwerpen;
- (d) reparatie of aanpassing door anderen dan door SONGMICS geautoriseerd personeel;
- (e) commercieel of niet-huishoudelijk gebruik.

SCHAKELSCHEMA



VIKTIGT: Läs alla instruktioner noggrant före användning och förvara denna manual på en säker plats för framtida referens.

VIKTIGA SÄKERHETSINSTRUKTIONER

Din säkerhet och andras säkerhet är mycket viktig.

Denna bruksanvisning innehåller viktig säkerhetsinformation för denna apparat.

Läs alltid igenom och följ alla säkerhetsanvisningar.

Detta är säkerhetsvarningssymbolen:



Alla säkerhetsmeddelanden följer säkerhetsvarningssymbolen och orden "FARA" eller "VARNING".



FARA



VARNING

Dessa ord betyder:

Du kan dö eller skadas allvarligt om du inte omedelbart följer dessa instruktioner.

Alla säkerhetsmeddelanden identifierar den potentiella faran, förklarar hur risken för skada kan minskas och beskriver vad som kan hända om instruktionerna inte följs.

FÖRBEREDELSE AV ISMASKINEN FÖR ANVÄNDNING

VIKTIGA SÄKERHETSTIPS

När du använder elektriska apparater ska grundläggande säkerhetsåtgärder alltid följas för att minska risken för brand, elektrisk stöt samt person- eller egendomsskador. Läs alla instruktioner innan du använder någon apparat.

Använd inte denna eller någon annan apparat med skadad sladd. Om anslutningssladden är skadad måste den bytas av tillverkaren, dess serviceombud eller annan likvärdigt kvalificerad person för att undvika fara.

Denna ismaskin måste placeras så att stickkontakten är lätt åtkomlig.

Anslut endast till korrekt polariserade uttag. Ingen annan apparat får vara ansluten till samma uttag. Kontrollera att stickkontakten är helt isatt i vägguttaget.

Låt inte nätkabeln löpa över heltäckningsmattor eller andra värmeisolerande material. Täck inte över kabeln. Håll kabeln borta från gångstråk och doppa den inte i vatten.

Förlängningssladdar rekommenderas inte eftersom de kan överhettas och innebära brandrisk. Om en förlängningssladd måste användas ska den ha minst 0,75 mm² ledararea och vara märkt för minst 16 A/250 V~ med stickpropp.

Dra ur stickkontakten till ismaskinen innan rengöring, reparation eller service utförs.

Iaktta försiktighet och utöva rimlig tillsyn när apparaten används i närheten av barn.

Endast för inomhusbruk. Använd inte utomhus. Håll ismaskinen borta från direkt solljus och värmekällor. Lämna minst 10 cm fritt utrymme på baksidan och båda sidorna för ventilation.

Använd endast dricksvatten. Använd inga andra vätskor.

Rengör inte ismaskinen med brandfarliga vätskor. Ångorna kan orsaka brand eller explosion.

Tippa inte apparaten.

Om ismaskinen har tagits in från kalla utomhusförhållanden ska den stå i rumstemperatur i flera timmar innan den ansluts till elnätet.

Denna apparat är inte avsedd att användas av personer (inklusive barn) med nedsatt fysisk, sensorisk eller mental förmåga, eller brist på erfarenhet och kunskap, om de inte får handledning eller instruktioner om användning av apparaten av en person som ansvarar för deras säkerhet.

Barn ska övervakas så att de inte leker med apparaten.

Denna apparat måste jordas.

Förvara inte explosiva ämnen, såsom sprayburkar med brandfarlig drivgas, i denna apparat.

Denna apparat är avsedd att användas i hushåll och liknande miljöer, såsom

- personalutrymmen i butiker, kontor och andra arbetsmiljöer,
- lantbruk och av gäster på hotell, motell och andra boendemiljöer av liknande typ,
- bed & breakfast-liknande miljöer,
- catering och liknande icke-kommersiella användningsområden.



Varning: Risk för brand/brännbara material används.

Följ lokala bestämmelser för kassering av apparaten med avseende på dess brännbara blåsgas.

WARNING: Håll ventilationsöppningar i apparatens hölje eller i den inbyggda konstruktionen fria från hinder.

WARNING: Skada inte köldmediekretsen.

WARNING: Använd inte mekaniska anordningar eller andra medel för att påskynda avfrostningsprocessen eller islossningsprocessen, annat än sådana som rekommenderas av tillverkaren.

WARNING: Använd inte andra typer av elektriska apparater inne i ismaskinen.

WARNING: När du placerar apparaten, se till att nätkabeln inte är klämd eller skadad.

WARNING: Placera inte flera portabla uttag eller portabla strömkällor bakom apparaten.

WARNING: Denna apparat måste jordas.

VIKTIGT: Ledarna i denna nätkabel är färgkodade enligt följande:

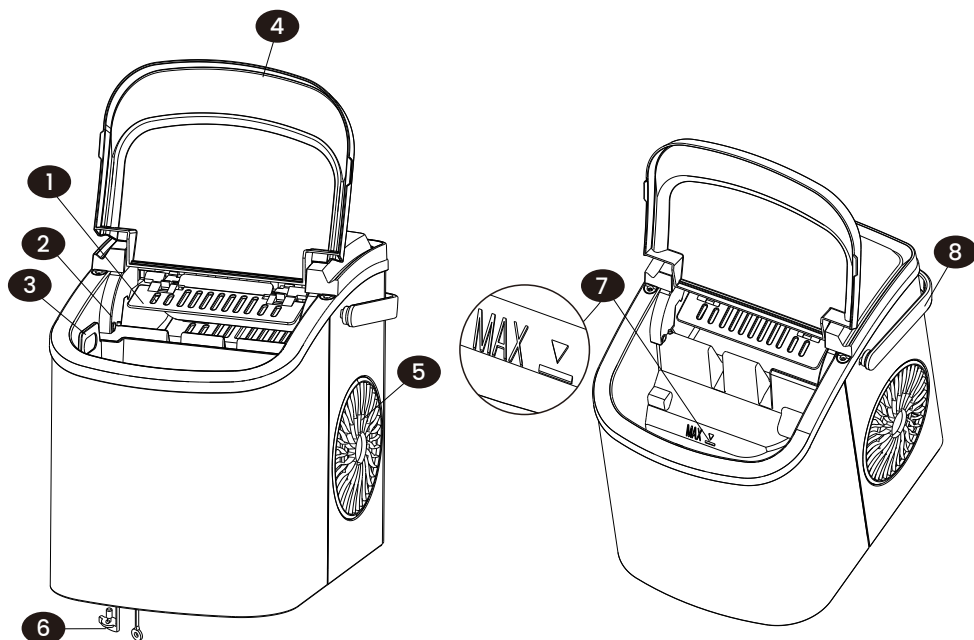
Grön eller grön med gul rand: Skyddsjord
Blå: Nolla
Brun: Fas

För att undvika fara på grund av att apparaten blir instabil måste den placeras på en jämn och plan yta.

PRODUKTÖVERSIKT

Delidentifiering

1. Issked
2. Sensor för full isbehållare
3. Iskorg
4. Lock med transparent inspektionsfönster
5. Luftutblås
6. Vattenavtappningspropp (placerad längst ned på framsidan av apparaten)
7. MAXIMAL VATTENNIVÅ: Ta bort iskorgen. Du kan då se markeringen för vattennivån.
8. Handtag



TEKNISKA PARAMETRAR

Modell	HZB-12/H	HZB-12/SH
SKU	XZB001B1EU XZB001B1UK	XZB001E1EU XZB001E1UK
Effekt	220-240V~/50Hz	220-240V~/50Hz

Dimensioner (B x D x H)	222*294*290 mm	222*294*290 mm
Skyddstyp	I	I
Klimattyp	SN/N/ST/T	SN/N/ST/T
Ismaskinens strömförbrukning	0.8A	0.8A
Isupptagningsström	1.0A	1.0A
Köldmedium	R600a/15g	R600a/15g
Nettovikt	6.0 kg	6.1 kg
Blåsningsmedel	C5H10	C5H10
Hölje	Plast	Rostfritt

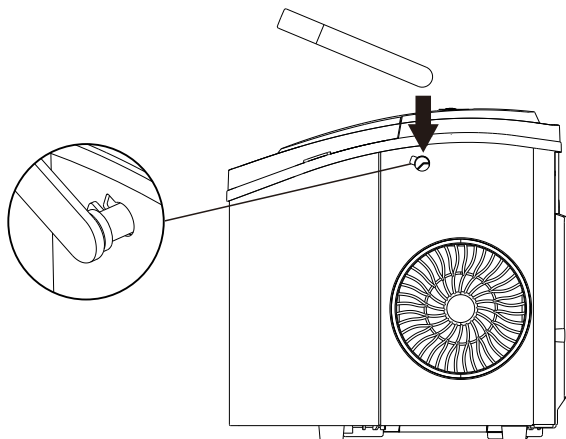
UPPACKNING OCH INSTALLATION

1. Ta bort all yttre och inre förpackning. Kontrollera att isbehållaren och isskopan ingår. Om några delar saknas eller är skadade, kontakta kundservice.
2. Ta bort all skyddstejp och allt emballage som använts för att fixera isbehållaren och isskopan. Rengör vattentanken och isbehållaren före första användning.
3. Placera apparaten på en stabil och plan arbetsyta. Håll den borta från direkt solljus och värmekällor (till exempel spis, ugn, element eller värmefläkt). Säkerställ ett minsta avstånd på 100 mm på baksidan och båda sidorna för ventilation. Installera inte apparaten i inbyggda skåp eller andra slutna, oventilerade utrymmen.
4. Låt apparaten stå upprätt i minst 1 timme innan den ansluts till elnätet, så att köldmediet hinner stabilisera sig.
5. Placera apparaten så att stickkontakten alltid är lätt åtkomlig.

VARNING: Använd endast dricksvatten. Använd inga andra vätskor.

MONTERING AV HANDTAGET

Justera handtaget mot monteringshålen och tryck sedan fast det ordentligt.



ANSLUTNING TILL STRÖM

⚠ FARA

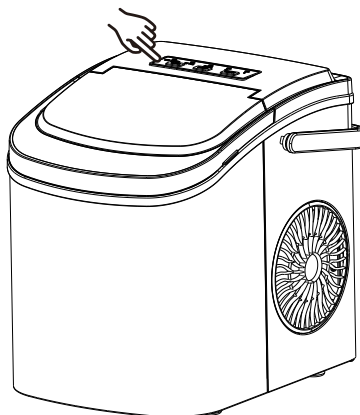
Felaktig användning av den jordade stickkontakten kan leda till elektrisk stöt. Använd inte apparaten om stickkontakten eller nätkabeln är skadad. Koppla bort den från elnätet och kontakta kundservice eller en behörig elektriker.

1. Denna apparat måste jordas. Den är utrustad med en trestiftskontakt avsedd för användning med ett jordat standarduttag för att minska risken för elektrisk stöt.

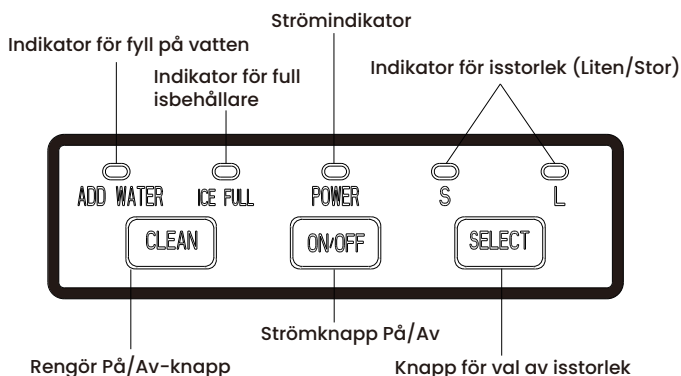
2. Anslut apparaten till ett separat, korrekt installerat jordat vägguttag. Klipp eller ta aldrig bort jordstiftet från stickkontakten. Om du har några frågor om strömförsörjning eller jordning, kontakta en behörig elektriker.

3. Denna apparat måste anslutas till ett 220–240 V~, 50 Hz elnät via ett korrekt jordat uttag.

Placering och funktion för kontrollpanel



Kontrollpanel: Har enkla tryckknappar och tydliga indikatorlampor för enkel användning.



Automatiskt självrengöringsprogram

Anslut apparaten till eluttaget. När ismaskinen är i standbyläge och strömindikatorn blinkar, tryck på knappen "CLEAN" för att starta självrengöringsprogrammet. Programmet körs i cirka 30 minuter, och indikatorerna "S" och "L" blinkar växelvis. När programmet är klart, dra ur kontakten och töm vattentanken via avtappningsutloppet i botten.

ANVÄNDNING AV ISMASKINEN

1. Öppna locket och ta ut isbehållaren. Fyll vattentanken med dricksvatten (vatten avsett som dryck). Överskrid inte MAX-markeringen för vattennivån.
2. Tryck på knappen "ON/OFF" på kontrollpanelen för att starta isproduktionen.
3. Tryck på knappen "Select" för att välja iskubsstorlek. Om rumstemperaturen är under 15 °C, välj Small för att minska risken att iskuberna fastnar i varandra.
4. Isproduktionen tar cirka 6–13 minuter beroende på vald storlek och rumstemperatur. Rekommenderad rumstemperatur: 10–43 °C.
5. Om vattenpumpen inte kan suga upp vatten stannar apparaten och indikatorn "ADD WATER" tänds. Tryck på "ON/OFF" för att stänga av apparaten. Fyll på vatten i tanken upp till MAX-markeringen. Tryck på "ON/OFF" igen för att starta om. Vänta minst 3 minuter innan omstart så att köldmediet i kompressorn hinner stabiliseras.
6. När isbehållaren är full stannar apparaten och indikatorn "ICE FULL" tänds.
Varning: Direkt solljus eller reflekterat solljus kan påverka infrarödsensorn. Om apparaten inte stannar när behållaren är full, flytta den bort från solljus.
7. Byt vattnet i tanken var 24:e timme av hygieniska skäl. Om apparaten inte ska användas under en längre period, töm ut allt vatten och torka tanken.

RENGÖRING OCH UNDERHÅLL

Innan första användning ska ismaskinen rengöras noggrant.

1. Ta bort isbehållaren.
2. Torka av insidan med en mjuk trasa, varmt vatten och en liten mängd mildt rengöringsmedel.
3. Skölj insidan med rent vatten. Töm ut vattnet genom att ta bort avtappningsproppen längst ner fram till på apparaten.
4. Rengör utsidan av apparaten regelbundet med en mjuk trasa, mildt rengöringsmedel och varmt vatten.
5. Torka alla ytor med en ren, mjuk trasa.
6. Om apparaten inte ska användas under en längre tid, töm ut allt vatten fullständigt och torka insidan.

FELSÖKNING

PROBLEM	MÖJLIG ORSAK	LÖSNING
indikatorn "ADD WATER" lyser	Vattennivån är låg	Stäng av apparaten. Fyll på vattentanken. Tryck på "ON/OFF"-knappen för att starta om.
indikatorn "ICE FULL" lyser	Iskorgen är full	Ta bort isen från korgen. För att tvinga apparaten att fortsätta i 10 extra cykler, håll ned knappen "Select" i 5 sekunder.

Isbitarna fastnar ihop	Isframställningscykeln är för lång	Stäng av apparaten. Låt isen smälta och starta sedan om. Välj den lilla isstorleken.
	Vattentemperaturen är för låg	Byt ut vattnet. Använd vatten med en temperatur på 8–32 °C.
Isframställningscykeln verkar normal men ingen is bildas	Rums- eller vattentemperaturen är för hög	Säkerställ att rumstemperaturen är 10–43 °C och att vattentemperaturen är 8–32 °C.
	Köldmediet har läckt ut	Kontakta kundtjänst eller en kvalificerad tekniker.
	Kylsystemets rör är blockerat	Kontakta en behörig tekniker för inspektion.

FAQ

1. Hur ofta ska jag rengöra ismaskinen?

Rengör apparaten beroende på hur ofta du använder den. Vid daglig användning bör apparaten rengöras minst en gång i veckan. Kalkavlagringar kan begränsa vattenflödet och försämra prestandan.

2. Hur rengör jag apparaten?

Rengör apparaten med en svag citron-vattenlösning eller en svag lösning av vitvinsvinäger och vatten. Efter rengöring, töm apparaten genast och skölj noggrant med rent vatten. Töm och fyll på vattentanken minst var tredje dag för att minska mineralavlagringar.

3. Varför är mina isbitar grumliga?

Grumlig is orsakas oftast av mineraler eller orenheter i vattnet. Använd filtrerat vatten eller buteljerat dricksvatten. Om kranvattnets kvalitet är dålig, använd ett vattenfilter.

4. Kan jag använda mjölk, juice eller andra vätskor för att göra is?

Nej. Använd endast dricksvatten. Andra vätskor kan blockera interna vattenkanaler och skada apparaten.

5. Varför smälter isbitarna snabbt?

Den här apparaten tillverkar is men förvarar den inte som en frys. Is smälter snabbare i varma miljöer. Håll locket stängt och flytta isen till en frys om den inte ska användas omedelbart.

6. Varför luktar isbitarna plast?

En svag lukt kan förekomma när apparaten är ny. Rengör insidan med en svag citron-vattenlösning, kör sedan flera iscykler och kassera de första omgångarna is. Skölj och fyll på med rent dricksvatten.

7. Varför låter apparaten?

Låg driftljud är normalt. Håll locket stängt för att minska ljudet. Om ovanligt pumpbuller uppstår, stäng av apparaten, rengör vattentanken och filterområdet, och starta om.

8. Varför läcker vatten från apparaten?

Kontrollera att avtappningslocket sitter korrekt och är ordentligt åtdraget. Se till att apparaten står på en plan yta. Om läckaget fortsätter, sluta använda apparaten och kontakta kundservice.

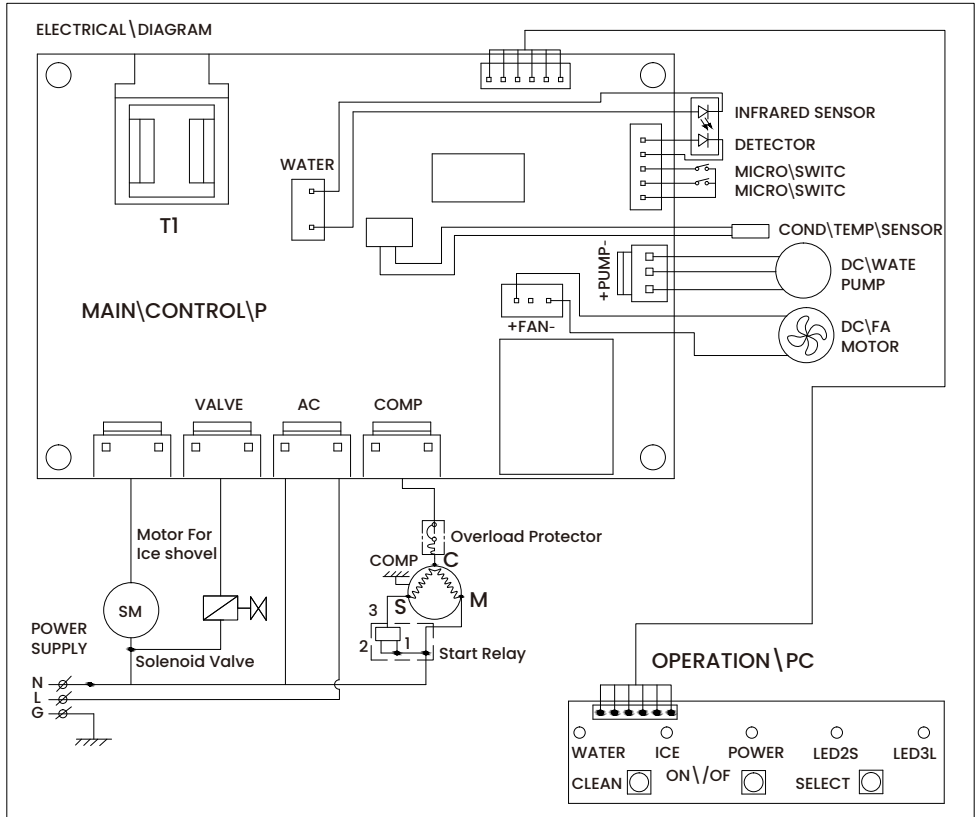
Garanti

Vi erbjuder ett begränsat 1-års garanti för produkter som köpts nya och oanvända från SONGMICS, med inköpsbevis. Garantin täcker fel orsakade av bristfällig tillverkning, delar eller utförande under garantitiden.

Garantin täcker inte skador orsakade av:

- (a) normalt slitage;
- (b) felaktig användning, felhantering, olycka eller att instruktionerna inte följts;
- (c) vätskeinträde eller främmande föremål;
- (d) service eller modifiering av någon som inte är auktoriserad av SONGMICS;
- (e) kommersiell eller icke-hushållsbruk.

KOPPLINGSSCHEMA



WAŻNE: Przed użyciem należy dokładnie przeczytać wszystkie instrukcje i zachować tę instrukcję w bezpiecznym miejscu do przyszłego wglądu.

WAŻNE INSTRUKCJE BEZPIECZEŃSTWA

Twoje bezpieczeństwo oraz bezpieczeństwo innych osób jest bardzo ważne. Niniejsza instrukcja obsługi zawiera ważne informacje dotyczące bezpieczeństwa tego urządzenia. Należy zawsze czytać i stosować się do wszystkich instrukcji bezpieczeństwa. To jest symbol ostrzeżenia dotyczącego bezpieczeństwa:



Wszystkie komunikaty dotyczące bezpieczeństwa będą poprzedzone symbolem ostrzegawczym oraz słowami „NIEBEZPIECZEŃSTWO” lub „OSTRZEŻENIE”.



NIEBEZPIECZEŃSTWO



OSTRZEŻENIE

Te słowa oznaczają, że:

Możesz ponieść śmierć lub doznać poważnych obrażeń, jeśli nie zastosujesz się natychmiast do tych instrukcji.

Wszystkie komunikaty dotyczące bezpieczeństwa będą określać potencjalne zagrożenie, wyjaśniać, jak zmniejszyć ryzyko obrażeń, oraz opisywać, co może się stać, jeśli instrukcje nie zostaną przestrzegane.

PRZYGOTOWANIE KOSTKARKI DO LODU DO UŻYTKU WAŻNE WSKAZÓWKI DOTYCZĄCE BEZPIECZEŃSTWA

Podczas korzystania z urządzeń elektrycznych należy zawsze przestrzegać podstawowych środków ostrożności, aby zmniejszyć ryzyko pożaru, porażenia prądem oraz obrażeń ciała lub uszkodzenia mienia. Przed użyciem jakiegokolwiek urządzenia należy przeczytać wszystkie instrukcje.

Nie należy używać tego ani żadnego innego urządzenia z uszkodzonym przewodem zasilającym. Jeśli przewód zasilający jest uszkodzony, musi zostać wymieniony przez producenta, jego serwis lub osobę o podobnych kwalifikacjach, aby uniknąć zagrożenia.

Kostkarka do lodu musi być ustawiona w taki sposób, aby wtyczka była łatwo dostępna.

Należy podłączać wyłącznie do prawidłowo spolaryzowanych gniazd. Do tego samego gniazda nie należy podłączać żadnego innego urządzenia. należy upewnić się, że wtyczka jest całkowicie wsunięta do gniazda.

Nie prowadzić przewodu zasilającego po wykładzinie ani innych materiałach izolujących ciepło. Nie przykrywać przewodu. Trzymać przewód z dala od ciągów komunikacyjnych i nie zanurzać go w wodzie.

Przedłużacze nie są zalecane, gdyż mogą się przegrzewać i stwarzać ryzyko pożaru. Jeżeli użycie przedłużacza jest konieczne, należy użyć przewodu o przekroju co najmniej 0,75 mm² i znamionowym obciążeniu nie mniejszym niż 16 A / 250 V~ z odpowiednią wtyczką.

Przed czyszczeniem, wykonaniem jakichkolwiek napraw lub prac serwisowych należy odłączyć kostkarkę od zasilania.

Należy zachować ostrożność i zapewnić odpowiedni nadzór, gdy urządzenie jest używane w pobliżu dzieci.

Tylko do użytku wewnątrz pomieszczeń. Nie używać na zewnątrz. Trzymać kostkarkę z dala od bezpośredniego światła słonecznego i źródeł ciepła. Zapewnić co najmniej 10 cm (4") odstępu z tyłu i po obu bokach dla odpowiedniej wentylacji.

Używać wyłącznie wody pitnej. Nie używać żadnych innych płynów.

Nie czyścić kostkarki do lodu łatwopalnymi środkami. Opary mogą spowodować zagrożenie pożarem lub wybuchem.

Nie przewracać urządzenia.

Jeżeli kostkarka została przeniesiona do pomieszczenia z zimnych warunków zewnętrznych, przed podłączeniem do sieci należy pozostawić ją na kilka godzin w temperaturze pokojowej.

Niniejsze urządzenie nie jest przeznaczone do użytku przez osoby (w tym dzieci) o ograniczonych zdolnościach fizycznych, sensorycznych lub umysłowych, ani przez osoby bez doświadczenia i wiedzy, chyba że są one nadzorowane lub zostały poinstruowane w zakresie użytkowania urządzenia przez osobę odpowiedzialną za ich bezpieczeństwo.

Dzieci powinny być nadzorowane, aby mieć pewność, że nie bawią się urządzeniem.

Urządzenie musi być uziemione.

Nie przechowywać w tym urządzeniu substancji wybuchowych, takich jak aerozole z łatwopalnym gazem pędnym.

Urządzenie jest przeznaczone do użytku domowego i podobnych zastosowań, takich jak:

- pomieszczenia kuchenne dla personelu w sklepach, biurach i innych środowiskach pracy;
- domy wiejskie oraz przez gości w hotelach, motelach i innych obiektach o charakterze mieszkalnym;
- pensjonaty typu „bed and breakfast”;
- usługi cateringowe i podobne zastosowania niehandlowe.



OSTRZEŻENIE: Ryzyko pożaru / użyto materiałów łatwopalnych.

Należy postępować zgodnie z lokalnymi przepisami dotyczącymi utylizacji urządzenia ze względu na zastosowany w nim łatwopalny gaz spieniający.

OSTRZEŻENIE: Otwory wentylacyjne w obudowie urządzenia lub w zabudowie meblowej muszą być wolne od jakichkolwiek przeszkód.

OSTRZEŻENIE: Nie uszkadzać obiegu czynnika chłodniczego.

OSTRZEŻENIE: Nie używać urządzeń mechanicznych ani innych środków do przyspieszania procesu odszraniania lub procesu zbierania lodu, innych niż zalecane przez producenta.

OSTRZEŻENIE: Nie używać innych urządzeń elektrycznych wewnątrz kostkarki do lodu.

OSTRZEŻENIE: Podczas ustawiania urządzenia upewnij się, że przewód zasilający nie jest przyciśnięty ani uszkodzony.

OSTRZEŻENIE: Nie umieszczaj wielu przenośnych gniazd ani przenośnych zasilaczy z tyłu urządzenia.

OSTRZEŻENIE: To urządzenie musi być uziemione.

WAŻNE: Przewody w tym przewodzie zasilającym są oznaczone kolorami zgodnie z następującym kodem:

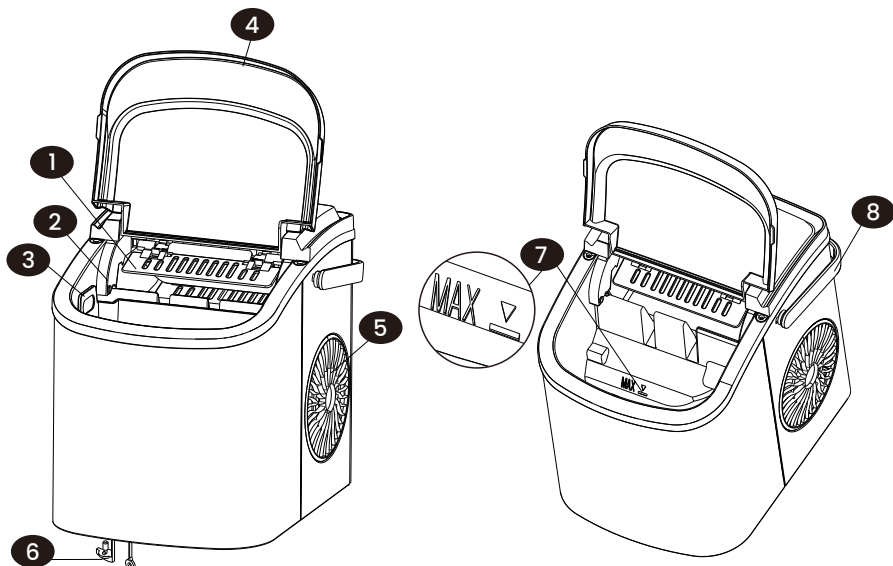
Zielony lub zielony z żółtym paskiem:	Uziemienie
Niebieski:	Przewód neutralny
Brązowy:	Przewód fazowy

Aby uniknąć zagrożenia związanego z niestabilnością urządzenia, należy ustawić je na równej, płaskiej powierzchni.

PRZEGLĄD PRODUKTU

Identyfikacja części

1. Łopatka do lodu
2. Czujnik pełnego pojemnika na lód
3. Kosz na lód
4. Pokrywa z przezroczystym okienkiem podglądu
5. Wylot powietrza (kratka wylotowa)
6. Korek spustowy wody (znajduje się z przodu, u dołu urządzenia)
7. MAKSYMALNY POZIOM WODY: Wyjmij kosz na lód; zobaczysz znak poziomu wody.
8. Uchwyt



PARAMETRY TECHNICZNE

Model	HZB-12/H	HZB-12/SH
SKU	XZB001B1EU XZB001B1UK	XZB001E1EU XZB001E1UK
Moc	220-240V~/50Hz	220-240V~/50Hz
Wymiary (S x G x W)	222*294*290 mm	222*294*290 mm
Typ ochrony	I	I
Typ klimatyczny	SN/N/ST/T	SN/N/ST/T
Prąd podczas wytwarzania lodu	0.8 A	0.8 A
Prąd podczas zbierania lodu	1.0 A	1.0 A
Czynnik chłodniczy	R600a/15g	R600a/15g
Waga netto	6.0 kg	6.1 kg
Środek spieniający	C ₆ H ₁₀	C ₆ H ₁₀
Obudowa	Tworzywo sztuczne	Stal nierdzewna

ROZPAKOWANIE I MONTAŻ / USTAWIENIE

1. Usuń całe opakowanie zewnętrzne i wewnętrzne. Sprawdź, czy w zestawie znajdują się kosz na lód i łopatkę do lodu. Jeśli jakiegokolwiek części są nieobecne lub uszkodzone, skontaktuj się z działem obsługi klienta.

2. Usuń wszystkie taśmy zabezpieczające i materiały opakowaniowe użyte do unieruchomienia kosza na lód i łopatki. Przed pierwszym użyciem wyczyść zbiornik na wodę oraz kosz na lód.

3. Ustaw urządzenie na stabilnym, równym blacie roboczym. Trzymaj je z dala od bezpośredniego światła słonecznego i źródeł ciepła (na przykład kuchenki, piekarnika, grzejnika lub nagrzewnicy). Zapewnij co najmniej 100 mm (4") wolnej przestrzeni z tyłu i po obu bokach dla wentylacji. Nie instaluj urządzenia wewnątrz zamkniętych szafek ani w niewentylowanych przestrzeniach.

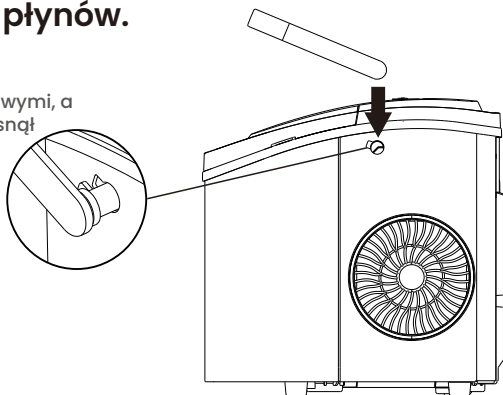
4. Pozostaw urządzenie w pozycji pionowej przez co najmniej 1 godzinę przed podłączeniem do sieci, aby umożliwić ustabilizowanie się czynnika chłodniczego.

5. Ustaw urządzenie tak, aby wtyczka zasilająca była zawsze łatwo dostępna.

OSTRZEŻENIE: Używaj wyłącznie wody zdanej do picia. Nie używaj żadnych innych płynów.

MONTAŻ UCHWYTU

Ustaw uchwyt w linii z otworami montażowymi, a następnie dociśnij go mocno, aby zatrasnął się na miejscu.



PODŁĄCZENIE DO ZASILANIA

⚠ NIEBEZPIECZEŃSTWO

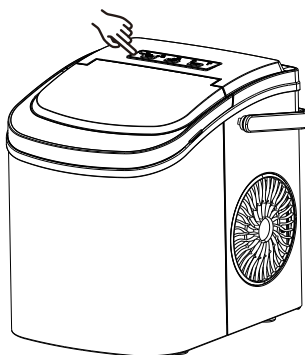
Niewłaściwe użycie uziemionej wtyczki może spowodować porażenie prądem elektrycznym. Nie należy używać urządzenia, jeśli wtyczka lub przewód zasilający są uszkodzone. należy je odłączyć od sieci i skontaktować się z działem obsługi klienta lub wykwalifikowanym elektrykiem.

1. Urządzenie musi być uziemione. Jest wyposażone w trzypinową wtyczkę przeznaczoną do stosowania ze standardowym gniazdem z uziemieniem, aby zmniejszyć ryzyko porażenia prądem elektrycznym.

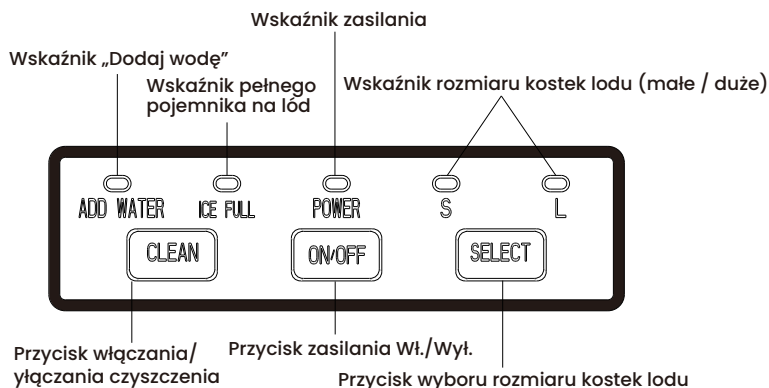
2. Należy podłączyć urządzenie do dedykowanego, prawidłowo zainstalowanego gniazda ściennego z uziemieniem. Nigdy nie należy odcinać ani usuwać bolca uziemiającego z wtyczki. W przypadku jakichkolwiek pytań dotyczących zasilania lub uziemienia należy skonsultować się z wykwalifikowanym elektrykiem.

3. Urządzenie to musi być podłączone do sieci zasilającej 220–240 V~, 50 Hz poprzez prawidłowo uziemione gniazdo.

Położenie i funkcje panelu sterowania



Panel sterowania: Zapewnia proste sterowanie dotykowe oraz czytelne kontrolki, umożliwiające łatwą obsługę.



Automatyczny program samoczyszczenia

Podłącz urządzenie do gniazdka. Gdy kostkarka jest w trybie czuwania, a kontrolka zasilania miga, naciśnij przycisk „CLEAN”, aby uruchomić program samoczyszczenia. Program trwa około 30 minut, a wskaźniki „S” i „L” migają naprzemiennie. Po zakończeniu odłącz urządzenie od zasilania i opróżnij zbiornik, korzystając z dolnego otworu spustowego.

UŻYWANIE KOSTKARKI DO LODU

1. Otwórz pokrywę i wyjmij kosz na lód. Napełnij zbiornik wodą pitną.

Nie przekraczaj oznaczenia maksymalnego poziomu wody „MAX”.

2. Naciśnij przycisk „ON/OFF” na panelu sterowania, aby uruchomić cykl wytwarzania lodu.

3. Naciśnij przycisk „Select”, aby wybrać rozmiar kostek lodu. Jeśli temperatura w pomieszczeniu jest niższa niż 15°C, wybierz rozmiar mały (Small), aby ograniczyć sklekanie się kostek.

4. Proces wytwarzania lodu trwa około 6–13 minut, w zależności od wybranego rozmiaru kostek i temperatury w pomieszczeniu. Zalecana temperatura otoczenia: 10–43°C.

5. Jeśli pompa wody nie może pobrać wody, urządzenie zatrzyma się, a wskaźnik „ADD WATER” zaświeci się. Naciśnij przycisk „ON/OFF”, aby wyłączyć urządzenie. Uzupełnij wodę w zbiorniku do poziomu MAX. Ponownie naciśnij „ON/OFF”, aby uruchomić urządzenie. Odczekaj co najmniej 3 minuty przed ponownym uruchomieniem, aby czynnik chłodniczy w sprężarce mógł się ustabilizować.

6. Gdy kosz na lód jest pełny, urządzenie zatrzyma się, a wskaźnik „ICE FULL” zaświeci się.

Uwaga: Bezpośrednie światło słoneczne lub światło odbite może zakłócać działanie czujnika podczerwieni. Jeśli urządzenie nie zatrzymuje się po zapelnieniu kosza, przestaw je z dala od światła słonecznego.

7. Ze względów higienicznych wymieniaj wodę w zbiorniku co 24 godziny. Jeśli urządzenie nie będzie używane przez dłuższy czas, spuść całą wodę i osusz zbiornik.

CZYSZCZENIE I KONSERWACJA

Przed pierwszym użyciem należy dokładnie wyczyścić kostkarkę do lodu.

1. Wyjmij kosz na lód.

2. Wytrzyj wewnątrz miękką ściereczką, ciepłą wodą i niewielką ilością łagodnego detergentu.

3. Wytrzyj wewnątrz czystą wodą. Opróżnij wodę, zdejmując korek spustowy z przodu urządzenia.

4. Regularnie czyść zewnętrzną część urządzenia miękką ściereczką z dodatkiem łagodnego detergentu i ciepłej wody.

5. Wytrzyj wszystkie powierzchnie czystą, miękką ściereczką.

6. Jeśli urządzenie nie będzie używane przez dłuższy czas, całkowicie opróżnij je z wody i wytrzyj wewnątrz.

ROZWIĄZYWANIE PROBLEMÓW

PROBLEM	MOŻLIWA PRZYCZYNA	ROZWIĄZANIE
Wskaźnik „ADD WATER” świeci się	Niski poziom wody	Zatrzymaj pracę urządzenia. Napełnij zbiornik wodą. Naciśnij przycisk „ON/OFF”, aby ponownie uruchomić.
Wskaźnik „ICE FULL” świeci się	Kosz na lód jest pełny	Usuń lód z kosza. Aby wymusić pracę urządzenia przez dodatkowe 10 cykli, naciśnij i przytrzymaj przycisk „Select” przez 5 sekund.

Kostki lodu sklejają się	Cykl wytwarzania lodu jest zbyt długi	Zatrzymaj pracę urządzenia. Pozwól lodowi się roztopić, a następnie uruchom je ponownie. Wybierz mały rozmiar kostek lodu.
	Temperatura wody jest zbyt niska	Wymień wodę. Używaj wody o temperaturze 8–32°C.
Cykl wytwarzania lodu przebiega normalnie, ale lód się nie tworzy	Temperatura otoczenia lub wody jest zbyt wysoka	Upewnij się, że temperatura otoczenia wynosi 10–43°C, a temperatura wody 8–32°C.
	Nastąpił wyciek czynnika chłodniczego	Skontaktuj się z serwisem klienta lub wykwalifikowanym technikiem.
	Rura układu chłodzenia jest zatkana	Skontaktuj się z wykwalifikowanym technikiem w celu przeprowadzenia kontroli.

FAQ

1. Jak często należy czyścić kostkarkę do lodu?

Czyść urządzenie w zależności od częstotliwości użytkowania. Przy codziennym użytkowaniu czyść urządzenie co najmniej raz w tygodniu. Osadzający się kamień może ograniczać przepływ wody i zmniejszać wydajność.

2. Jak czyścić urządzenie?

Czyść urządzenie za pomocą słabego roztworu wody z cytryną lub słabego roztworu białego octu z wodą. Po czyszczeniu natychmiast spuść wodę z urządzenia i dokładnie wypłucz je czystą wodą. Opróżnij i ponownie napełnij zbiornik na wodę co najmniej raz na 3 dni, aby ograniczyć odkładanie się minerałów.

3. Dlaczego moje kostki lodu są mętne?

Mętny lód jest zwykle spowodowany minerałami lub zanieczyszczeniami w wodzie. Używaj wody filtrowanej lub butelkowanej wody pitnej. Jeśli jakość wody z kranu jest słaba, zastosuj filtr do wody.

4. Czy mogę używać mleka, soku lub innych płynów do robienia lodu?

Nie. Używaj wyłącznie wody pitnej. Inne płyny mogą zablokować wewnętrzne kanały wodne i uszkodzić urządzenie.

5. Dlaczego kostki lodu szybko się topią?

To urządzenie wytwarza lód, ale nie przechowuje go jak zamrażarka. Lód topi się szybciej w ciepłym otoczeniu. Trzymaj pokrywę zamkniętą i przenieś lód do zamrażarki, jeśli nie będzie użyty od razu.

6. Dlaczego kostki lodu pachną plastikiem?

Niewielki zapach może występować, gdy urządzenie jest nowe. Wyczyść wnętrze słabym roztworem wody z cytryną, następnie uruchom kilka cykli robienia lodu i wyrzuć pierwsze partie kostek. Wypłucz i napełnij zbiornik czystą wodą pitną.

7. Dlaczego urządzenie wydaje hałas?

Niski poziom hałasu podczas pracy jest normalny. Trzymaj pokrywę zamkniętą, aby zmniejszyć hałas. Jeśli pojawi się nietypowy hałas pompy, wyłącz urządzenie, wyczyść zbiornik na wodę i obszar filtra, a następnie uruchom je ponownie.

8. Dlaczego z urządzenia wycieka woda?

Sprawdź, czy korek spustowy jest prawidłowo zamocowany i mocno dokręcony. Upewnij się, że urządzenie stoi na równej powierzchni. Jeśli wyciek nie ustępuje, przerwij użytkowanie urządzenia i skontaktuj się z działem obsługi klienta.

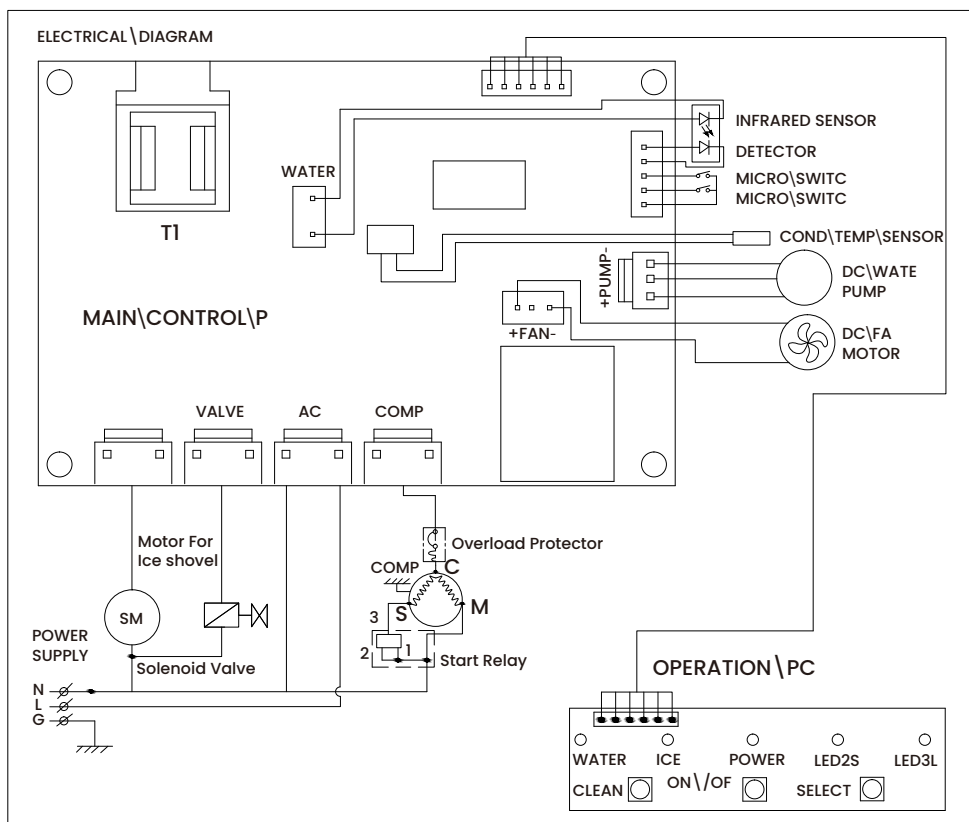
Gwarancja

Udzielamy ograniczonej 1-letniej gwarancji na produkty zakupione nowe i nieużywane od firmy SONGMICS, po przedstawienu dowodu zakupu. Gwarancja obejmuje wady spowodowane błędami produkcyjnymi, wadliwymi częściami lub wykonaniem w okresie gwarancyjnym.

Gwarancja nie obejmuje uszkodzeń spowodowanych przez:

- (a) normalne zużycie;
- (b) niewłaściwe użytkowanie, nieprawidłową obsługę, wypadek lub nieprzestrzeganie instrukcji;
- (c) przedostanie się cieczy lub ciał obcych do wnętrza urządzenia;
- (d) serwisowanie lub modyfikacje wykonywane przez osoby nieupoważnione przez SONGMICS;
- (e) użytkowanie komercyjne lub inne niż domowe.

SCHEMAT ELEKTRYCZNY



ÖNEMLİ: Lütfen kullanmadan önce tüm talimatları dikkatlice okuyun ve ileride başvurmak üzere bu kılavuzu güvenli bir yerde saklayın.

ÖNEMLİ GÜVENLİK TALİMATLARI

Sizin ve başkalarının güvenliği çok önemlidir.

Bu kullanım kılavuzu, bu cihaz için önemli güvenlik bilgileri içerir.

Tüm güvenlik talimatlarını daima okuyun ve uygulayın.

Bu, güvenlik uyarı sembolüdür:



Tüm güvenlik iletileri, güvenlik uyarı sembolünü ve “TEHLİKE” veya “UYARI” kelimelerini takip edecektir.



TEHLİKE



UYARI

Bu kelimelerin anlamı şudur:

Bu talimatlara derhal uymazsanız, öldürülebilir veya ciddi şekilde yaralanabilirsiniz.

Tüm güvenlik iletileri, olası tehlikeyi belirtir, yaralanma riskini nasıl azaltacağınızı açıklar ve talimatlara uyulmazsa neler olabileceğini tarif eder.

BUZ YAPICIYI KULLANIMA HAZIRLAMA ÖNEMLİ GÜVENLİK İPUÇLARI

Elektrikli cihazları kullanırken, yangın, elektrik çarpması ve kişilere veya mala gelebilecek zarar riskini azaltmak için temel güvenlik önlemlerine uyulmalıdır. Herhangi bir cihazı kullanmadan önce tüm talimatları okuyun.

Bu veya başka herhangi bir cihazı hasarlı kablo ile çalıştırmayın. Besleme kablosu hasarlıysa, tehlikeden kaçınmak için üretici, yetkili servis veya benzer derecede yetkin bir kişi tarafından değiştirilmelidir.

Bu buz yapıcı, fişe kolayca erişilebilecek şekilde konumlandırılmalıdır.

Yalnızca uygun şekilde kutuplandırılmış prizlere bağlayın. Aynı prize başka hiçbir cihaz takılmamalıdır. Fişin prize tamamen oturduğundan emin olun.

Güç kablosunu halı veya diğer ısı yalıtımlı malzemelerin üzerinden geçirmeyin. Kabloyu örtmeyin. Kabloyu yürüme yollarından uzak tutun ve suya daldırmayın.

Uzatma kabloları, aşırı ısınarak yangın riski oluşturabileceğinden önerilmez. Uzatma kablosu kullanılması zorunluysa, en az 0,75 mm² kesitli ve en az 16A/250V~ değerinde, fişli bir kablo kullanın.

Temizlik yapmadan veya herhangi bir onarım/bakım işleminden önce buz yapıcının fişini çekin.

Cihaz çocukların yakınında kullanılırken dikkatli olun ve makul düzeyde gözetim sağlayın.

Yalnızca iç mekânda kullanın. Dışarıda kullanmayın. Buz yapıcıyı doğrudan güneş ışığı ve ısı kaynaklarından uzak tutun. Havalandırma için arka ve her iki yanda en az 10 cm (4") boşluk bırakın.

Yalnızca içme (potable) suyu kullanın. Başka hiçbir sıvı kullanmayın.

Buz yapıcıyı yanıcı sıvılarla temizlemeyin. Ortaya çıkan buharlar yangın veya patlama tehlikesi oluşturabilir.

Cihazı devirmeyin.

Buz yapıcı soğuk dış mekân koşullarından içeri getirildiyse, şebekeye bağlamadan önce oda sıcaklığında birkaç saat bekletin.

Bu cihaz, fiziksel, duyuşsal veya zihinsel yetenekleri azalmış veya deneyim ve bilgi eksikliği olan kişiler (çocuklar dâhil) tarafından, güvenliklerinden sorumlu bir kişi tarafından cihazın kullanımı konusunda gözetim sağlanmadıkça veya talimat verilmedikçe kullanılmak üzere tasarlanmamıştır.

Çocukların cihazla oynamadığından emin olmak için gözetim altında tutulmaları gerekir.

Bu cihaz topraklanmalıdır.

Bu cihazda, yanıcı itici gaz içeren aerosol kutuları gibi patlayıcı maddeler depolamayın.

Bu cihaz, aşağıdakiler gibi ev tipi ve benzeri uygulamalarda kullanılmak üzere tasarlanmıştır:

- Mağazalar, ofisler ve diğer çalışma ortamlarındaki personel mutfakları;
- Çiftlik evleri ve otel, motel ve diğer konut tipi ortamlardaki müşteriler tarafından kullanım;
- Oda-kahvaltı (bed and breakfast) türü işletmeler;
- Yemek servisi ve benzeri, perakende olmayan uygulamalar.



Uyarı: Yangın riski / yanıcı malzemeler kullanılmıştır.

Lütfen cihazın, içerdığı yanıcı şişirme gazı nedeniyle imhasında yerel yönetmeliklere uyun.

UYARI: Cihazın gövdesindeki veya ankastre yapının içindeki havalandırma açıklıklarının önü kapatılmamalı, engellenmemelidir.

UYARI: Soğutucu devresine zarar vermeyin.

UYARI: Üretici tarafından önerilenler dışında, buz çözme veya buz hasat etme sürecini hızlandırmak için mekanik cihazlar veya başka yöntemler kullanmayın.

UYARI: Buz yapıcının içinde başka türde elektrikli cihazlar kullanmayın.

UYARI: Cihazı yerleştirirken besleme kablosunun sıkışmadığından veya hasar görmediğinden emin olun.

UYARI: Cihazın arka kısmına birden fazla taşınabilir priz veya taşınabilir güç kaynağı yerleştirmeyin.

UYARI: Bu cihaz topraklanmalıdır.

ÖNEMLİ: Bu şebeke kablosundaki iletkenler, aşağıdaki koda

göre renklendirilmiştir:

Yeşil veya Sarı şeritli Yeşil:
Mavi:
Kahverengi:

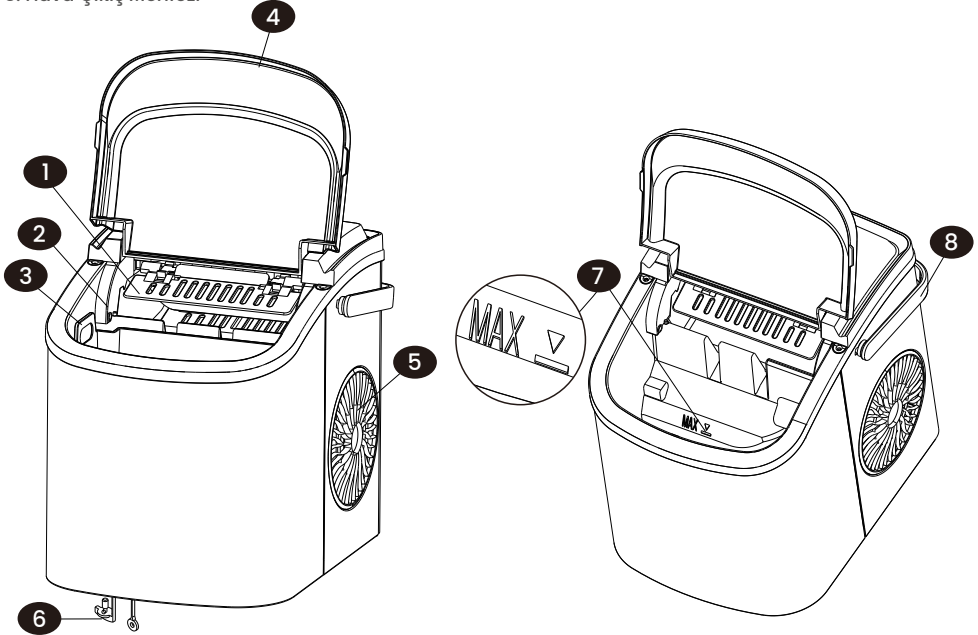
Topraklama
Nötr
Faz (Canlı uç)

Cihazın dengesizliğinden kaynaklanabilecek bir tehlikeden kaçınmak için, düz ve seviyeli bir yüzey üzerine yerleştirilmelidir.

ÜRÜNE GENEL BAKIŞ

Parçaların Tanıtımı

1. Buz küreği
2. Buz dolu sensörü
3. Buz sepeti
4. Şeffaf Gözetleme Pencere Kapak
5. Hava Çıkış Menfezi
6. Su Tahliye Kapağı (Cihazın ön alt kısmında bulunur)
7. MAKSİMUM SU SEVİYESİ: Buz sepetini çıkarın; su seviye işaretini görebilirsiniz.
8. Tutma kolu



TEKNİK PARAMETRELER

Model	HZB-12/H	HZB-12/SH
SKU	XZB001B1EU XZB001B1UK	XZB001E1EU XZB001E1UK
Güç	220-240V~/50Hz	220-240V~/50Hz
Boyutlar (G x D x Y)	222*294*290 mm	222*294*290 mm
Koruma Tipi	I	I

İklim Sınıfı	SN/N/ST/T	SN/N/ST/T
Buz Yapma Akımı	0.8A	0.8A
Buz Hasat Akımı	1.0A	1.0A
Soğutucu Akışkan	R600a/15g	R600a/15g
Net Ağırlık	6.0 kg	6.1 kg
Köpürtücü Maddesi	C ₅ H ₁₀	C ₅ H ₁₀
Kasa	Plastik	Paslanmaz Çelik

AMBALAJIN AÇILMASI VE KURULUM

1.Tüm dış ve iç ambalajları çıkarın. Buz sepeti ve buz keçesinin dahil olup olmadığını kontrol edin. Eksik veya hasarlı parça varsa, müşteri hizmetlerine başvurun.

2.Buz sepetini ve buz keçesini sabitlemek için kullanılan tüm koruyucu bantları ve ambalaj malzemelerini çıkarın. İlk kullanımdan önce su tankını ve buz sepetini temizleyin.

3.Cihazı sabit ve düz bir çalışma yüzeyine yerleştirin. Doğrudan güneş ışığından ve ısı kaynaklarından (örneğin ocak, fırın, radyatör veya ısıtıcı) uzak tutun. Havalandırma için arka ve her iki yanında en az 100 mm (4") boşluk bırakın. Cihazı kapalı dolapların içine veya havalandırmasız alanlara kurmayın.

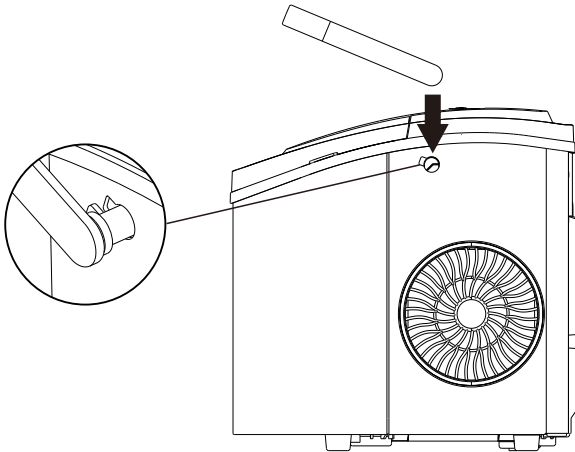
4.Soğutucu akışkanın yerleşmesi için, cihazı elektrik şebekesine bağlamadan önce en az 1 saat dik konumda bırakın.

5.Cihazı, elektrik fişi kolayca erişilebilir olacak şekilde yerleştirin.

UYARI: Yalnızca içme suyu kullanın. Başka hiçbir sıvı kullanmayın.

KOLUN MONTAJI

Kolu montaj delikleriyle hizalayın, ardından yerine oturana kadar sıkıca bastırın.



GÜCE BAĞLAMA

⚠ TEHLİKE

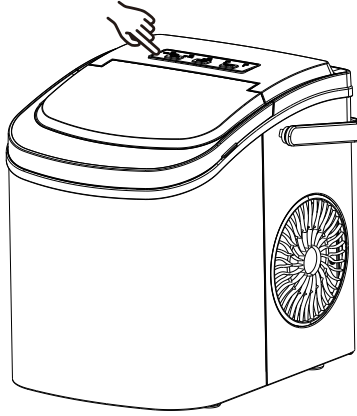
Topraklamalı fişin hatalı kullanımı elektrik çarpmasına neden olabilir. Fiş veya güç kablosu hasarlıysa cihazı kullanmayın. Şebekeden çıkarın ve müşteri hizmetleriyle veya yetkili bir elektrikçiyle iletişime geçin.

1.Bu cihaz topraklanmalıdır. Elektrik çarpması riskini azaltmak için standart topraklı prizlerle kullanılmak üzere tasarlanmış üç pimli fiş ile donatılmıştır.

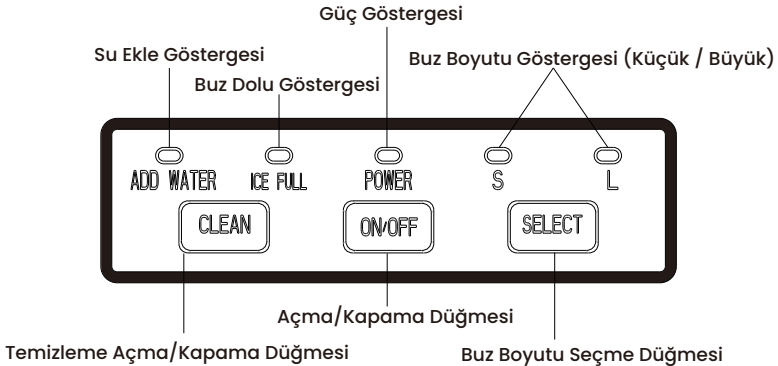
2.Cihazı, özel olarak tasarlanmış, doğru şekilde kurulmuş ve topraklanmış bir duvar prizine takın. Fişin topraklama pimini asla kesmeyin veya çıkarmayın. Güç kaynağı veya topraklama ile ilgili herhangi bir sorunuz varsa, kalifiye bir elektrikçiye danışın.

3.Bu cihaz, uygun şekilde topraklanmış bir priz aracılığıyla 220-240 V~, 50 Hz şebeke kaynağına bağlanmalıdır.

Kontrol Panelinin Yeri ve İşlevi



Kontrol Paneli: Kolay kullanım için basit dokunmatik kontroller ve net gösterge ışıkları sağlar.



Otomatik Kendi Kendini Temizleme Programı

Cihazı prize takın. Buz makinesi Bekleme modundayken ve Güç gösterge ışığı yanıp sönüyorken, kendi kendini temizleme programını başlatmak için "CLEAN" düğmesine basın. Program yaklaşık 30 dakika sürer ve "S" ile "L" göstergeleri dönüşümlü olarak yanıp söner. İşlem bittiğinde cihazın fişini çekin ve alt kısımdaki tahliye çıkışı kullanarak su haznesini boşaltın.

BUZ YAPICINIZIN KULLANIMI

1. Kapağı açın ve buz sepetini çıkarın. Su haznesini içme (potable) suyu ile doldurun. MAX su seviye işaretini aşmayın.
2. Buz yapma döngüsünü başlatmak için kontrol panelindeki "ON/OFF" düğmesine basın.
3. Buz küpü boyutunu seçmek için "Select" düğmesine basın. Oda sıcaklığı 15°C'nin altındaysa, buz küplerinin birbirine yapışmasını azaltmak için Küçük boyu seçin.
4. Seçilen boyuta ve oda sıcaklığına bağlı olarak buz yapımı yaklaşık 6–13 dakika sürer. Önerilen oda sıcaklığı: 10–43°C.
5. Su pompası su çekemezse cihaz durur ve "ADD WATER" göstergesi yanar. Cihazı kapatmak için "ON/OFF" düğmesine basın. Hazneyi MAX işaretine kadar yeniden doldurun. Yeniden başlatmak için tekrar "ON/OFF" düğmesine basın. Kompresördeki soğutucu akışkanın dengelenmesi için yeniden başlatmadan önce en az 3 dakika bekleyin.
6. Buz sepeti dolduğunda cihaz durur ve "ICE FULL" göstergesi yanar.
Uyarı: Doğrudan güneş ışığı veya yansıyan güneş ışığı kızılötesi sensörü etkileyebilir. Sepet dolduğunda cihaz durmazsa, cihazı güneş ışığından uzağa taşıyın.
7. Hijyen için haznedeki suyu her 24 saatte bir değiştirin. Cihaz uzun süre kullanılmıyacaksa, tüm suyu boşaltın ve hazneyi kurulaşın.

TEMİZLİK VE BAKIM

İlk kullanımdan önce, buz yapıcıyı iyice temizleyin.

1. Buz sepetini çıkarın.
2. İç kısmı yumuşak bir bez, ılık su ve az miktarda hafif deterjanla silin.
3. İç kısmı temiz suyla durulaşın. Cihazın ön alt kısmındaki tahliye kapağını çıkararak suyu boşaltın.
4. Cihazın dışını düzenli olarak yumuşak bir bez, hafif deterjan ve ılık su kullanarak temizleyin.
5. Tüm yüzeyleri temiz, yumuşak bir bezle kurulaşın.
6. Cihaz uzun süre kullanılmıyacaksa, içindeki tüm suyu tamamen boşaltın ve iç kısmı kurulaşın.

ARIZA GİDERME

SORUN	OLASI NEDEN	ÇÖZÜM
"ADD WATER" göstergesi yanıyor	Su seviyesi düşük	Cihazı durdurun. Su haznesini doldurun. Yeniden başlatmak için "ON/OFF" düğmesine basın.
"ICE FULL" göstergesi yanıyor	Buz sepeti dolu	Sepetten buz çıkarın. Cihazı 10 ek çevrim boyunca çalışmaya zorlamak için "Select" düğmesini 5 saniye basılı tutun.

Buz küpleri birbirine yapışıyor	Buz yapma döngüsü çok uzun sürüyor	Cihazı durdurun. Buzun erimesini bekleyin, ardından yeniden başlatın. Küçük buz boyutunu seçin.
	Su sıcaklığı çok düşük	Suyu değiştirin. 8–32°C arasındaki suyu kullanın.
Buz yapma döngüsü normal görünüyor ancak buz oluşmuyor	Oda veya su sıcaklığı çok yüksek	Ortam sıcaklığının 10–43°C ve su sıcaklığının 8–32°C arasında olduğundan emin olun.
	Soğutucu akışkan sızdı	Müşteri hizmetleriyle veya yetkili bir teknisyenle iletişime geçin.
	Soğutma sistemi borusu tıkalı	Kontrol için yetkili bir teknisyenle iletişime geçin.

SSS

1. Buz yapıcıyı ne sıklıkla temizlemeliyim?

Kullanım sıklığınıza göre temizleyin. Günlük kullanımda, cihazı en az haftada bir kez temizleyin. Kireç birikmesi su akışını kısıtlayabilir ve performansı düşürebilir.

2. Cihazı nasıl temizlerim?

Cihazı hafif limonlu su çözeltisiyle veya hafif beyaz sirke–su karışımıyla temizleyin. Temizledikten sonra cihazı hemen boşaltın ve temiz suyla iyice durulayın. Mineral birikimini azaltmak için su tankını en az 3 günde bir boşaltıp yeniden doldurun.

3. Neden buz küplerim bulanık?

Bulanık buz genellikle sudaki minerallerden veya safsızlıklardan kaynaklanır. Filtrelenmiş su veya şişelenmiş içme suyu kullanın. Musluk suyu kalitesi düşükse, su filtresi kullanın.

4. Süt, meyve suyu veya başka sıvılarla buz yapabilir miyim?

Hayır. Yalnızca içme (potable) su kullanın. Diğer sıvılar iç su kanallarını tıkayabilir ve cihaza zarar verebilir.

5. Neden buz küpleri çabuk eriyor?

Bu cihaz buz üretir, ancak dondurucu gibi saklama yapmaz. Sıcak ortamlarda buz daha hızlı erir. Kapağı kapalı tutun ve hemen kullanılmayacaksa bunu bir dondurucuya aktarın.

6. Neden buz küplerinin plastik kokusu var?

Cihaz yeni olduğunda hafif bir koku olabilir. İç kısmı hafif limonlu suyla temizleyin, ardından birkaç buz yapma döngüsü çalıştırın ve ilk buz partilerini atın. Sonra durulayıp temiz içme suyu ile yeniden doldurun.

7. Neden cihaz ses yapıyor?

Düşük çalışma sesi normaldir. Sesi azaltmak için kapağı kapalı tutun. Alışılmadık pompa sesi duyarsanız, cihazı kapatın, su tankını ve filtre bölgesini temizleyin, ardından yeniden çalıştırın.

8. Neden cihazdan su sızıyor?

Drenaj tapasının doğru takıldığını ve iyice sıkıldığını kontrol edin. Cihazın düz bir zeminde durduğundan emin olun. Sızıntı devam ederse cihazı kullanmayı bırakın ve müşteri hizmetleriyle iletişime geçin.

Garanti

SONGMICS'ten yeni ve kullanılmamış olarak satın alınan ürünler için, satın alma belgesi ibrazı şartıyla 1 yıllık sınırlı garanti sunuyoruz. Garanti, garanti süresi boyunca üretim, parça veya işçilik hatalarından kaynaklanan arızaları kapsar.

Garanti aşağıdaki nedenlerden kaynaklanan hasarları kapsamaz:

- (a) normal aşınma ve yıpranma;
- (b) yanlış kullanım, hatalı kullanım, kaza veya talimatlara uyulmaması;
- (c) sıvı teması veya yabancı cisim girmesi;
- (d) SONGMICS tarafından yetkilendirilmeyen kişilerce servis veya modifikasyon yapılması;
- (e) ticari veya ev dışı kullanım.

DEVRE ŞEMASI

